



XUNTA DE GALICIA
CONSELLERÍA DE CULTURA, EDUCACIÓN
E ORDENACIÓN UNIVERSITARIA



UNIÓN EUROPEA
Fondo Social Europeo
O FSE inviste no teu futuro



CIFP
Centros
Integrados
Formación Profesional

GUÍA DO ALUMNADO





1.1. Presentación do centro

1.1.1. Introducción

O CIFP Politécnico de Lugo, forma parte da rede de Centros Integrados de Formación Profesional do Sistema Educativo de Galicia, formado por 19 centros, e no que se desenvolven accións formativas de formación profesional inicial ou regrada, e formación para o emprego.

DATOS DO CENTRO

Nome do centro: CIFP Politécnico de Lugo
Dirección: Rúa Armando Durán, 3
C.P.: 27003
Tfno.: 982220328
Fax.: 982223275
Correo Electrónico: cifp.politecnico.lugo@edu.xunta.es
Paxina Web: www.politecnicolugo.org

ENTORNO

O edificio actual está situado nunha das zonas máis fermosas de Lugo. Rodeado de centros educativos e veciño do parque "Rosalía de Castro", un dos emblemas da cidade, conta con amplos espacios axardinados e deportivos propios, ademais de biblioteca, polideportivo, ximnasio, salón de actos para 456 persoas, talleres, aula de Enerxías Renovables, aulas especializadas e laboratorios dotados con material de tecnoloxía moderna.

RESEÑA HISTÓRICA DO CIFP POLITÉCNICO DE LUGO

As nosas orixes remóntanse ó ano 1929 no que a Asociación Patronal de Lugo e a súa Provincia solicita para a cidade de Lugo unha Escuela Elemental de Trabajo "para que os obreros de Lugo alcancen un maior grao de perfeccionamiento".

1932. Inaugúranse as instalacións que albergarán a actividade académica na lucense Praza de Santo Domingo. O 12 de outubro prodúcese a solemne apertura de curso, cun claustro composto por oito profesores que atendía a 45 alumnos organizados en dous grupos.

1950. As actividades educativas trasládanse ó novo edificio da rúa Montevideo (hoxe ocupado polo I.E.S. Xoán Montes).

1957. Comeza o plan de Mestría Industrial. Dous anos de Preaprendizaxe, tres de Oficialía e dous máis para acada-la Mestría.





1971. Inaugúrase o edificio que ocupamos na actualidade. Construído para seiscentos setenta e cinco alumnos, despois de numerosas reformas e ampliacións chegou a albergar máis de mil cincocentos alumnos.

1974. Comeza o plano de Formación Profesional. Dous cursos de iniciación nunha rama profesional, nos que os alumnos conseguían o título de técnico auxiliar, e tres de especialización para obter a titulación de técnico especialista.

1975. A tres centros en toda Galicia, entre eles o noso, se lles concede a denominación de Instituto Politécnico Nacional pola importancia das súas instalacións e amplitude de ramas e especialidades impartidas.

1983. O centro, ata entón de carácter exclusivamente técnico-industrial, amplía a súa oferta educativa acoollendo a rama Sanitaria.

1991. Integrámonos, dende o primeiro momento, incluso inicialmente de modo experimental no plano LOXSE, acoollendo, paulatinamente, a ESO, o BAC e reconvertendo a formación profesional en ciclos formativos, de grao medio e superior.

1997. Incorporárase a familia de Servicios á Comunidade, co Ciclo Formativo Superior de Educación Infantil.

2008. Ampliamos a nosa oferta educativa cos novos Programas de Cualificación Profesional Inicial da familia de Fabricación Mecánica.

2009. Ampliamos a nosa oferta educativa co novo ciclo formativo de Técnico en Emerxencias Sanitarias en oferta de nocturno. Este ano tamén deixamos de ofertar en modalidade de adultos o Bacharelato.

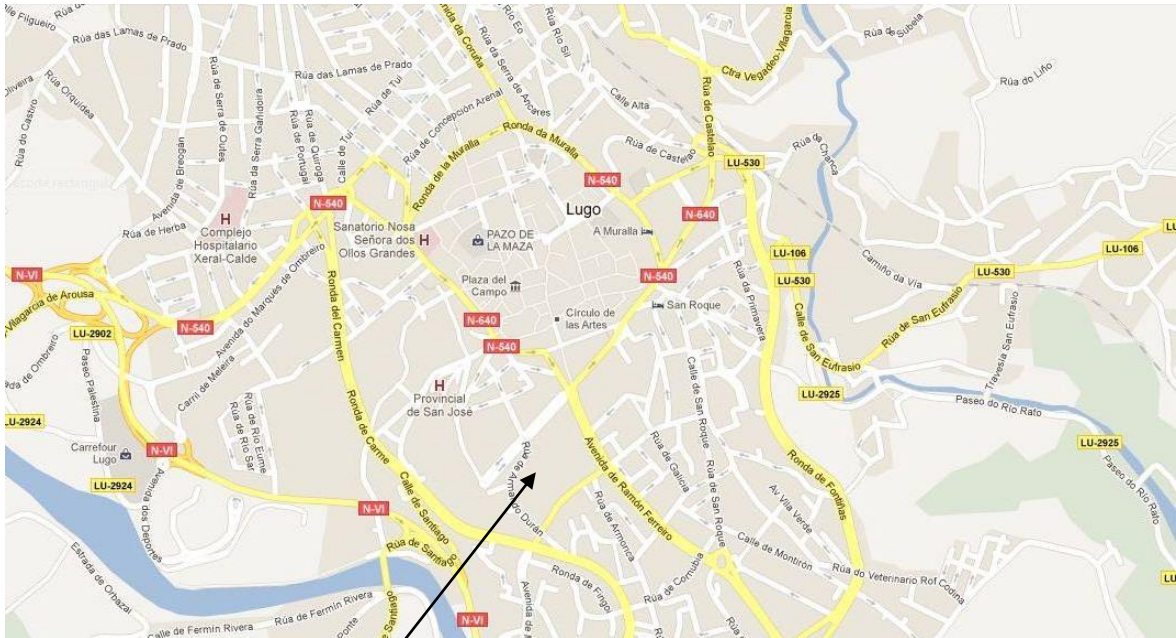
2011. Pasamos a formar parte da rede de centros integrados de formación profesional da nosa comunidade autónoma, o que motiva o traslado das ensinanzas de ESO e Bachelato, permanecendo so a FP. O mesmo tempo ampliase a oferta formativa de FP con novos ciclos e cursos AFD. A partir de agora somos CIFP Politécnico de Lugo.



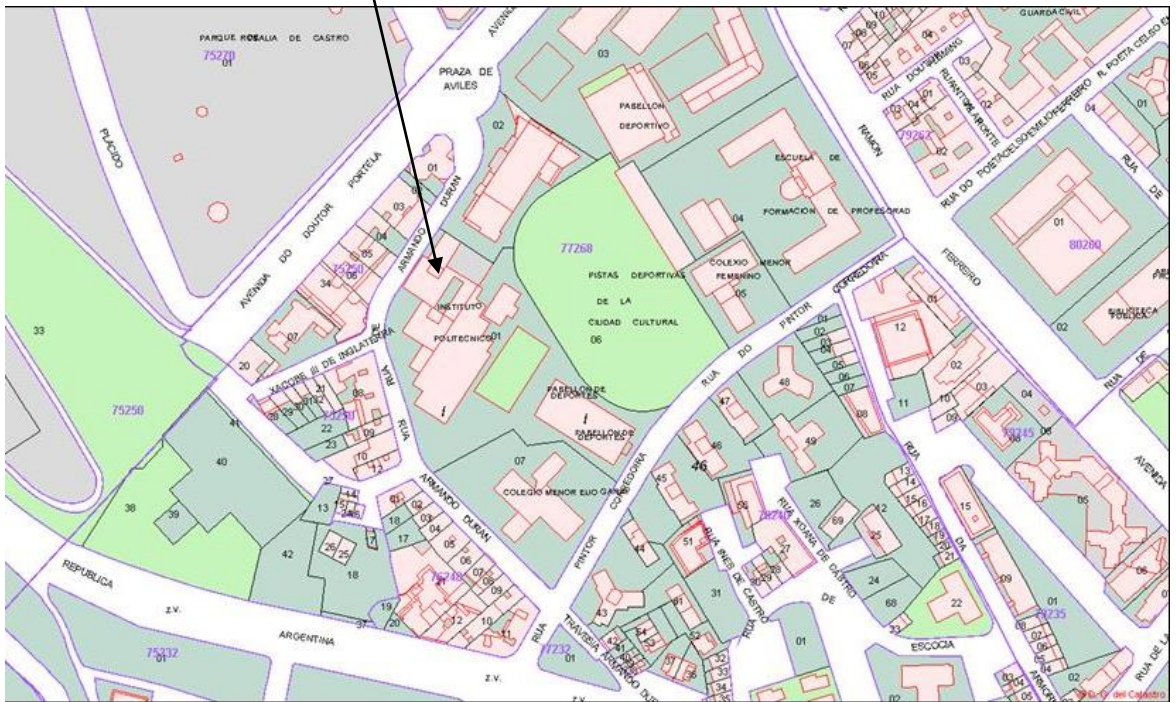


1.1.2. Planos

UBICACIÓN E ENTORNO

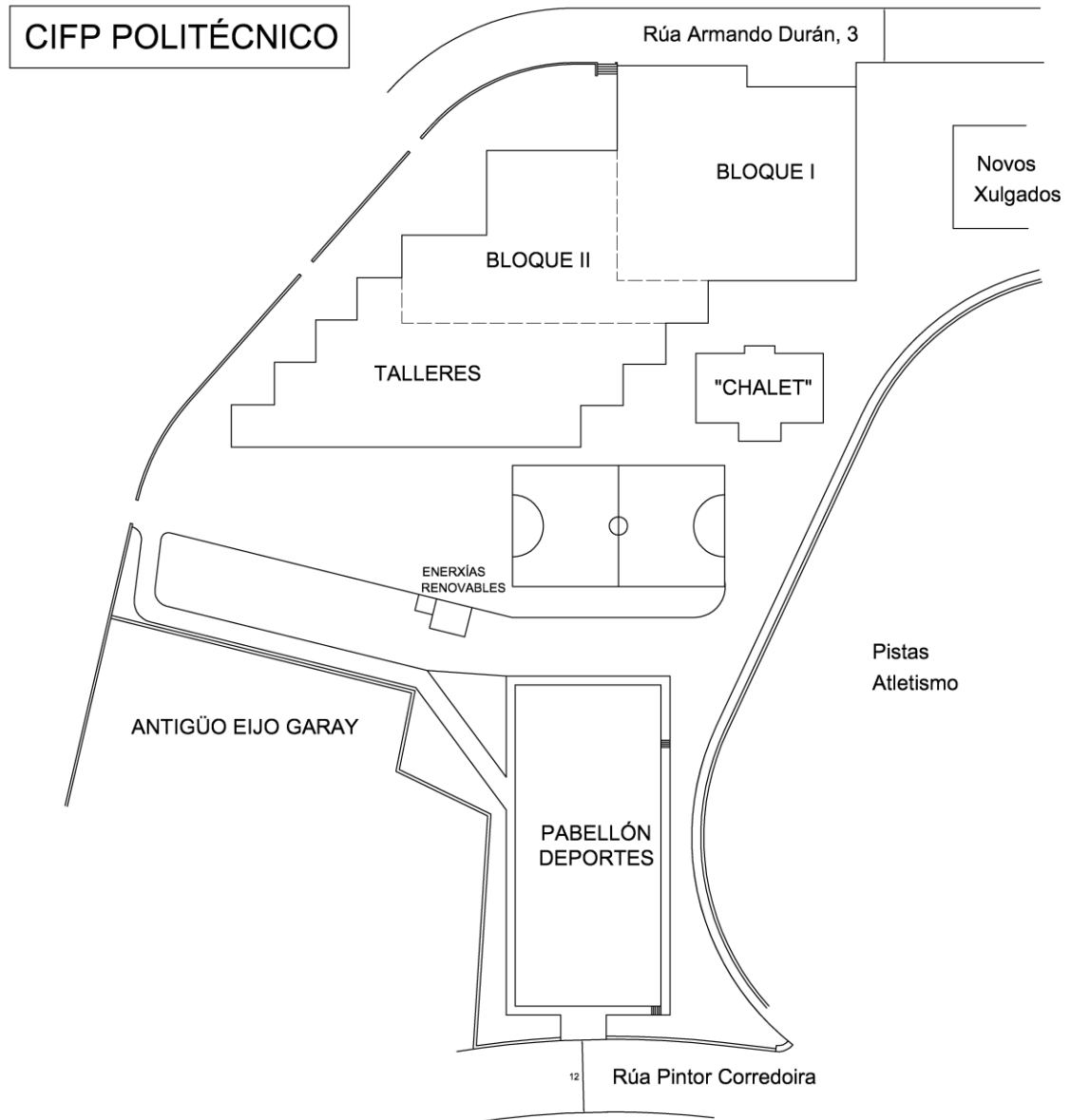


CIFP Politécnico de Lugo



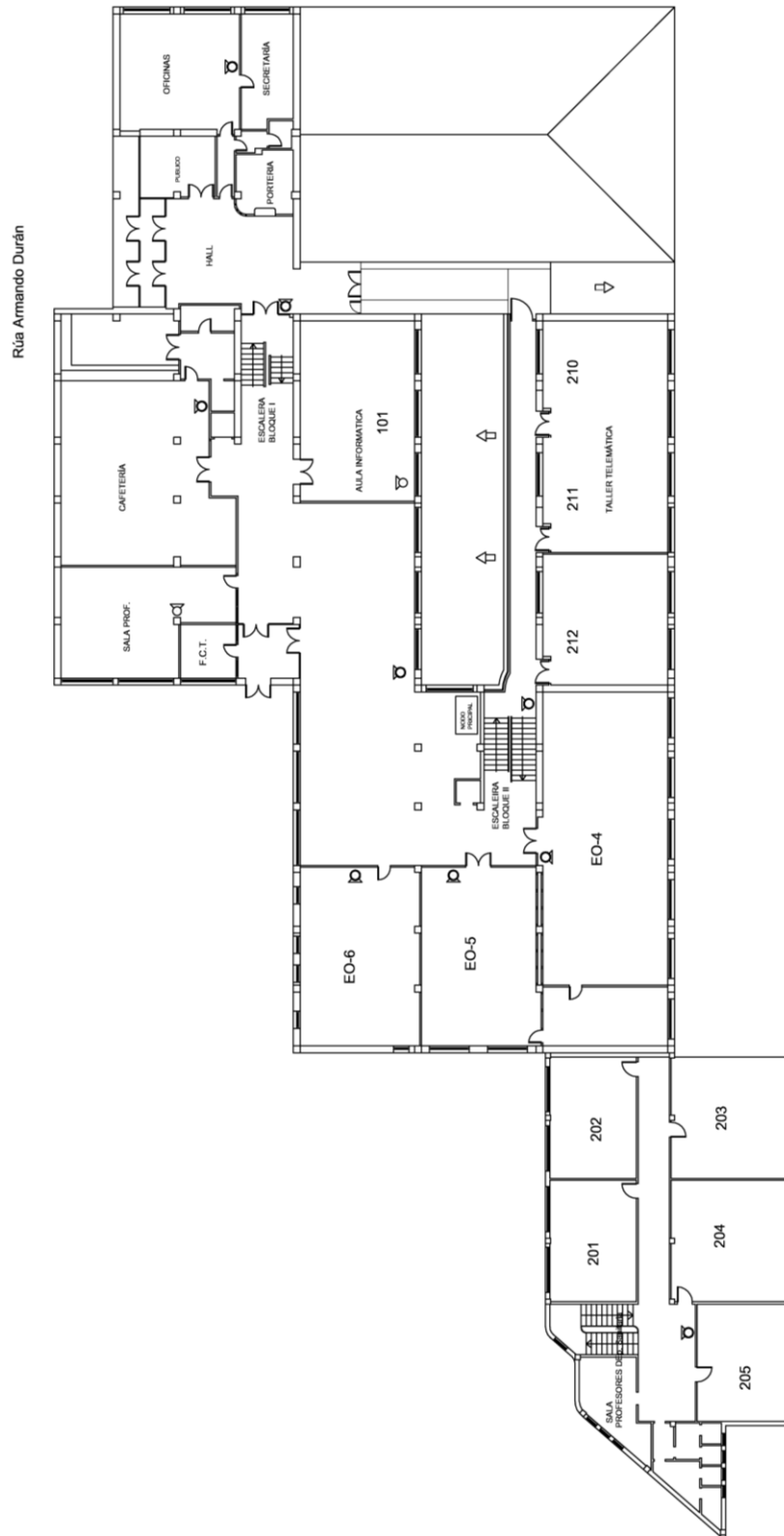


SITUACIÓNS EDIFICACIÓNS



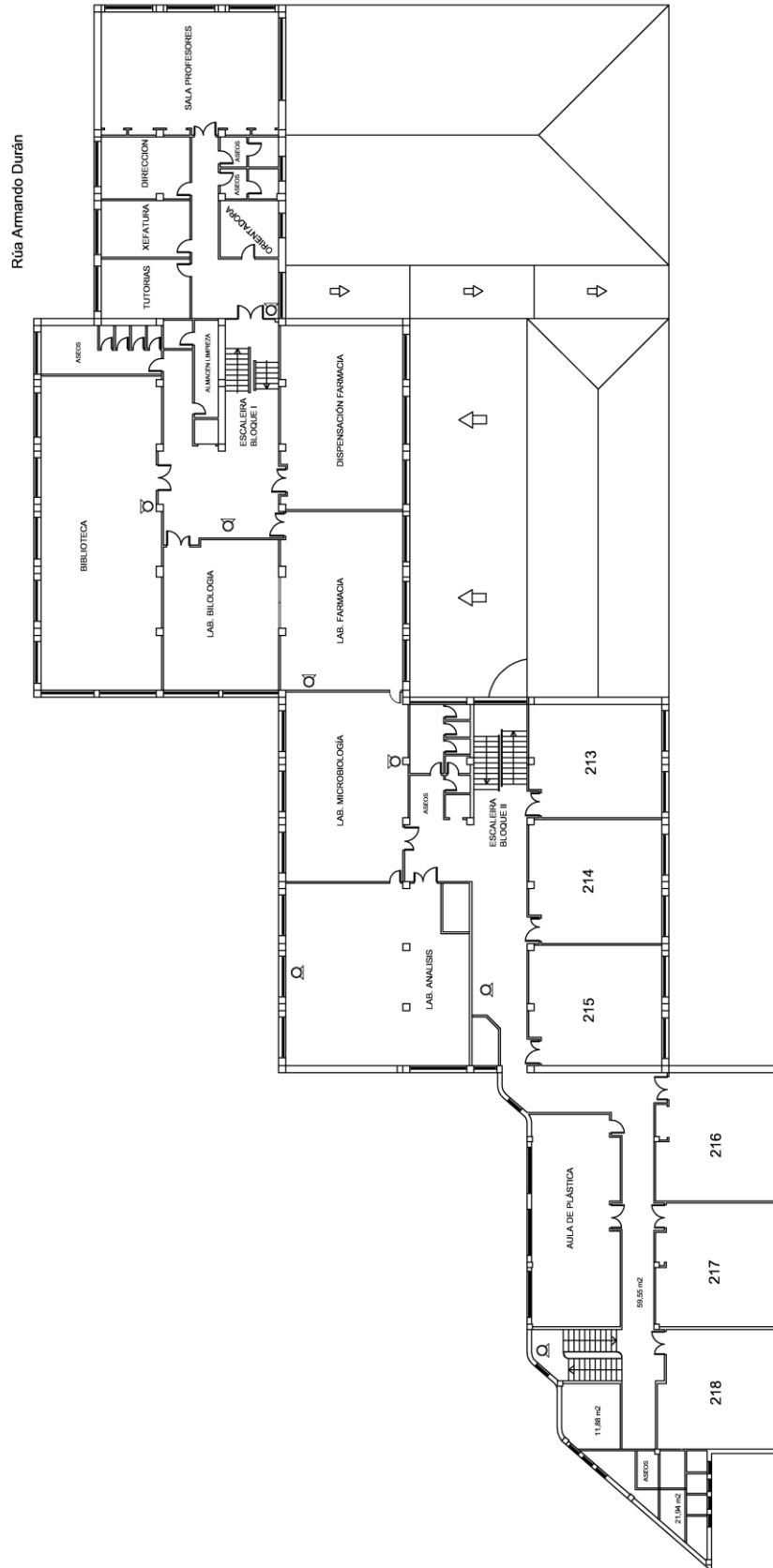


PLANTA BAIXA BLOQUE I-II



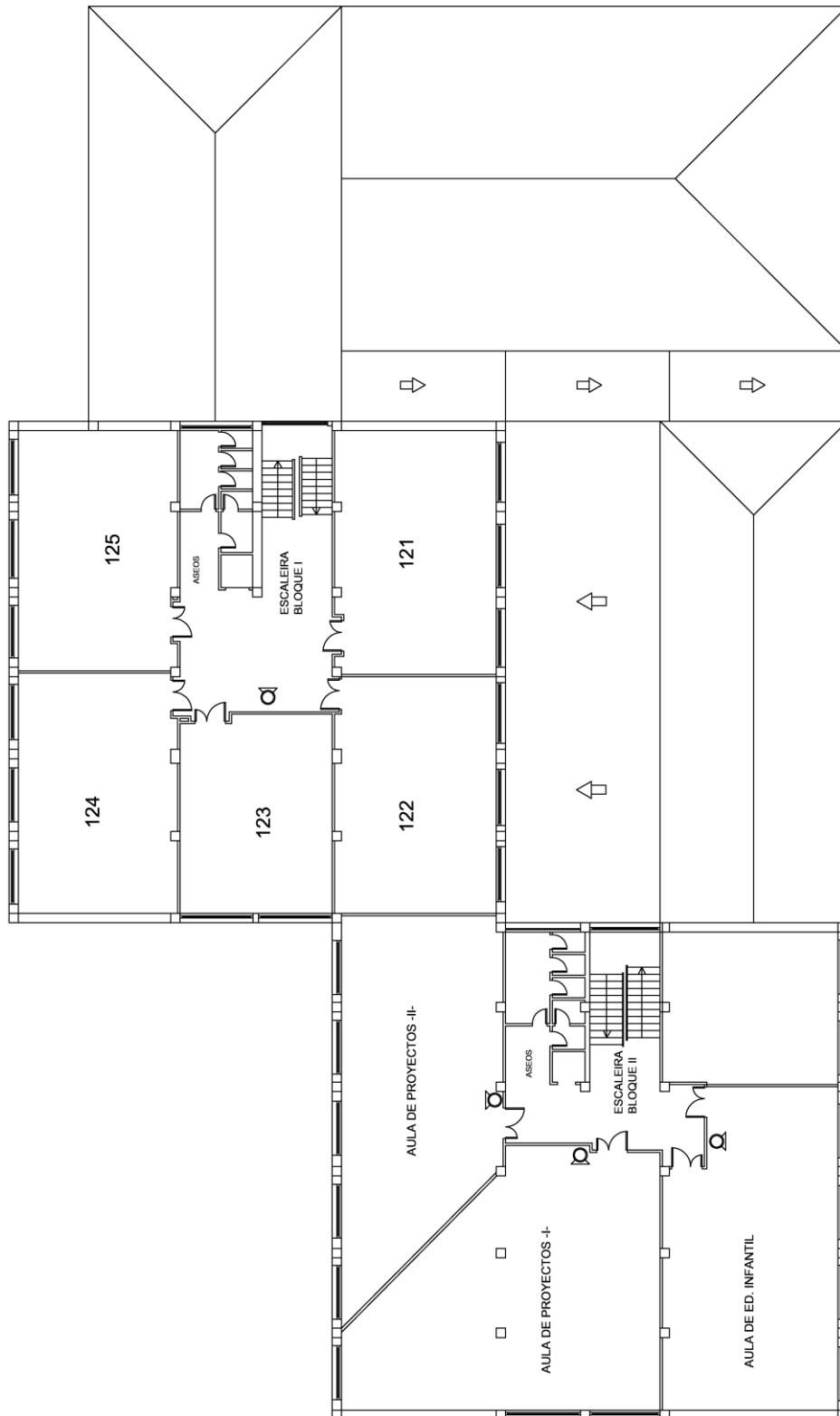


PLANTA PRIMEIRA BLOQUE I-II



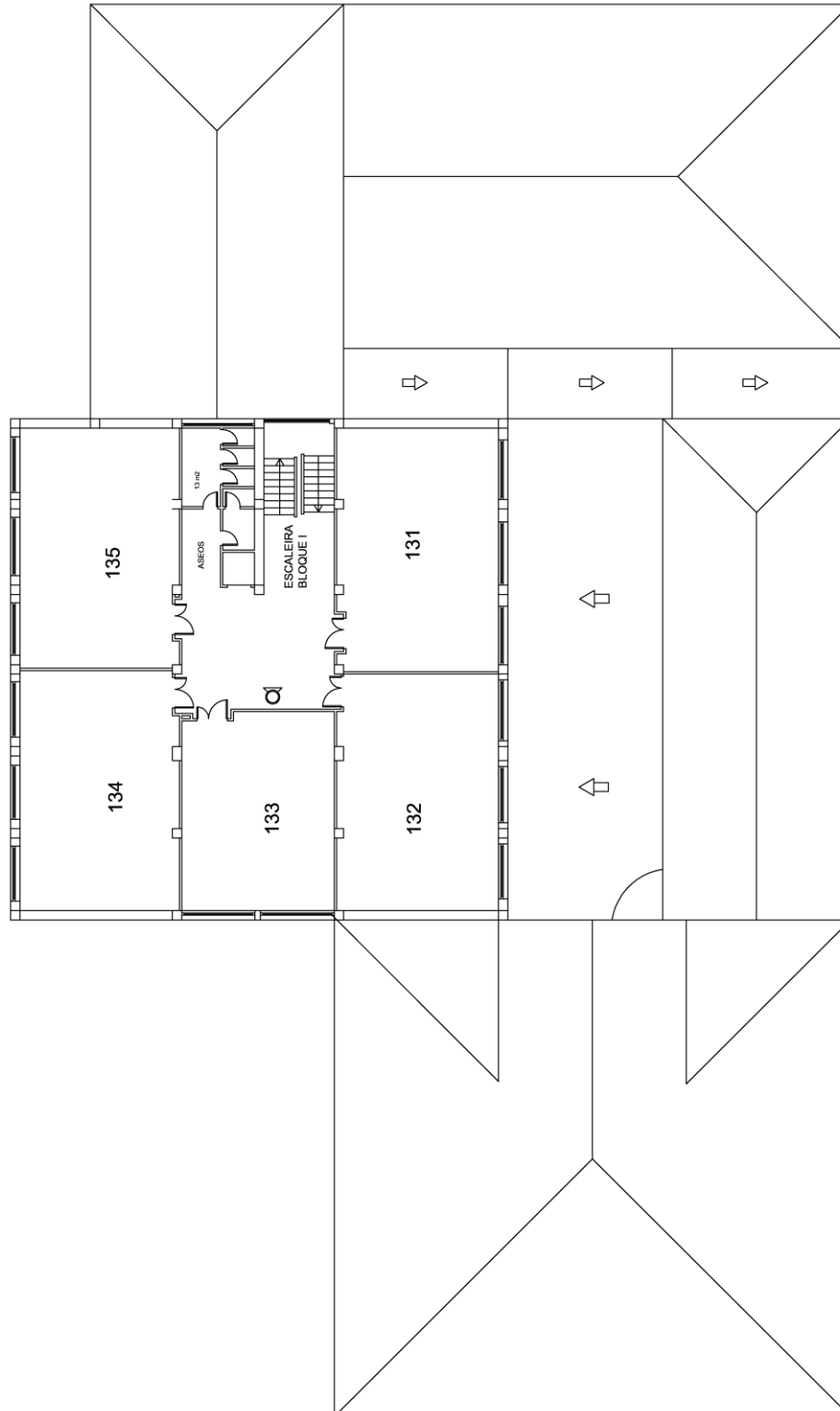


PLANTA SEGUNDA BLOQUE I-II



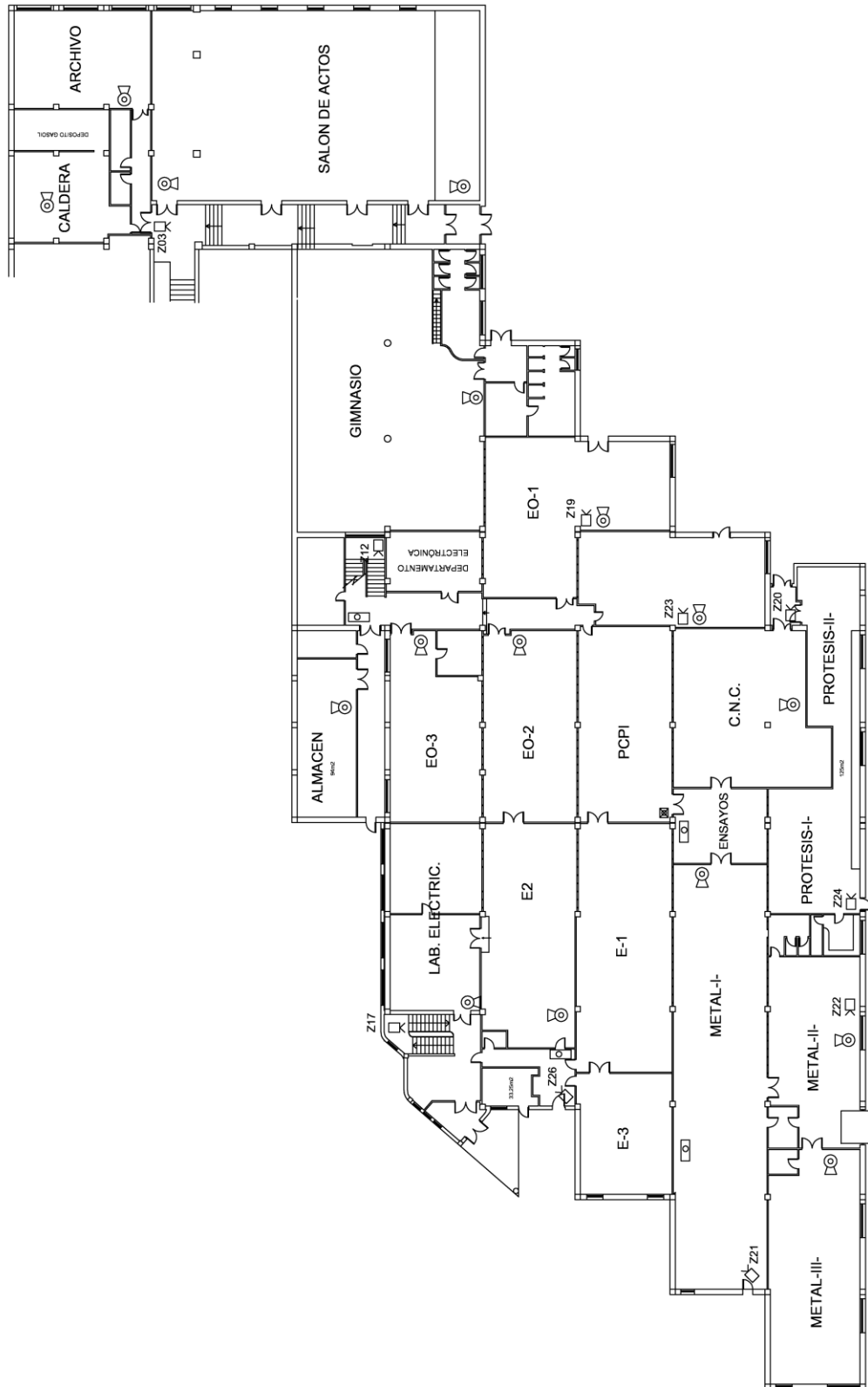


PLANTA TERCEIRA BLOQUE II



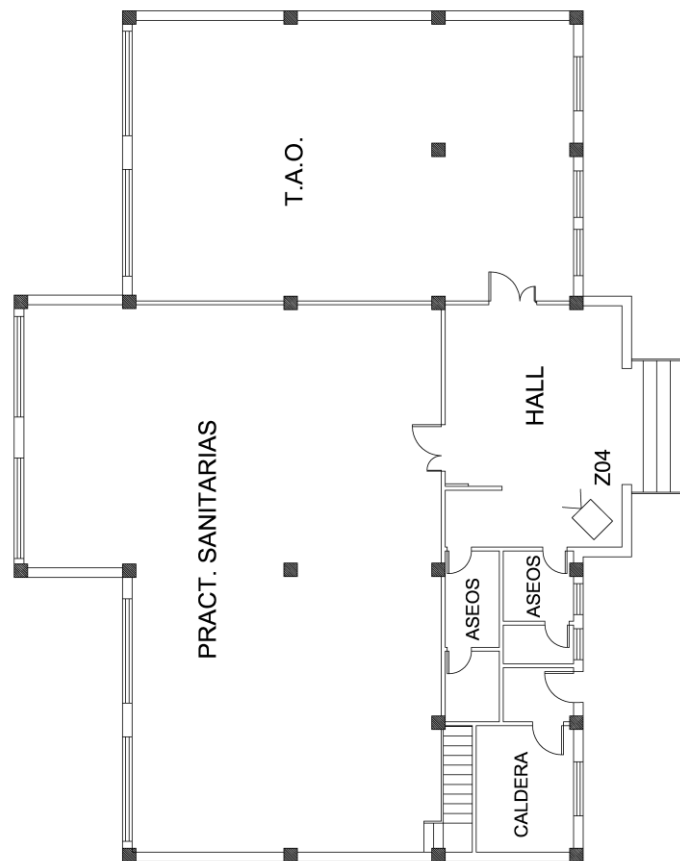


PLANTA TALLERES





PLANTA EDIFICIO “CHALET”



1.1.3. Oferta educativa

A oferta educativa para o curso 2016-2017, dentro da formación profesional regrada ou inicial é a seguinte:

CICLOS MEDIOS

- Ciclo medio de cuidados auxiliares de enfermería LOXSE (Ordinario e adultos)
- Ciclo medio de emerxencias sanitarias (Adultos)
- Ciclo medio de farmacia e parafarmacia (Distancia e ordinario)
- Ciclo medio de mecanizado (Ordinario)
- Ciclo medio de instalacións eléctricas e automáticas (Ordinario e adultos)
- Ciclo medio de instalacións de telecomunicacións (Ordinario)
- Ciclo medio de Atención a persoas en situación de dependencia (Distancia-Adultos)
- Ciclo medio Carpintería e moble (Ordinario)

CICLOS SUPERIORES

- Ciclo superior de educación infantil (Ordinario e adultos)
- Ciclo superior Mantemento Electrónico (Ordinario)
- Ciclo superior de Proxectos de Edificación (Ordinario)
- Ciclo superior de sistemas de telecomunicación e informáticos (Ordinario)
- Ciclo superior de Sistemas Electrotécnicos e Automaticos (Ordinario)
- Ciclo superior Automatización e Robótica (Ordinario Tarde)
- Ciclo superior de programación da produción en fabricación mecánica (Ordinario)
- Ciclo superior de Laboratorio clínico e biomédico (Ordinario)
- Ciclo superior de próteses dentais (Ordinario)

F.P BÁSICA

- Electricidade e Electrónica

F.P DUAL

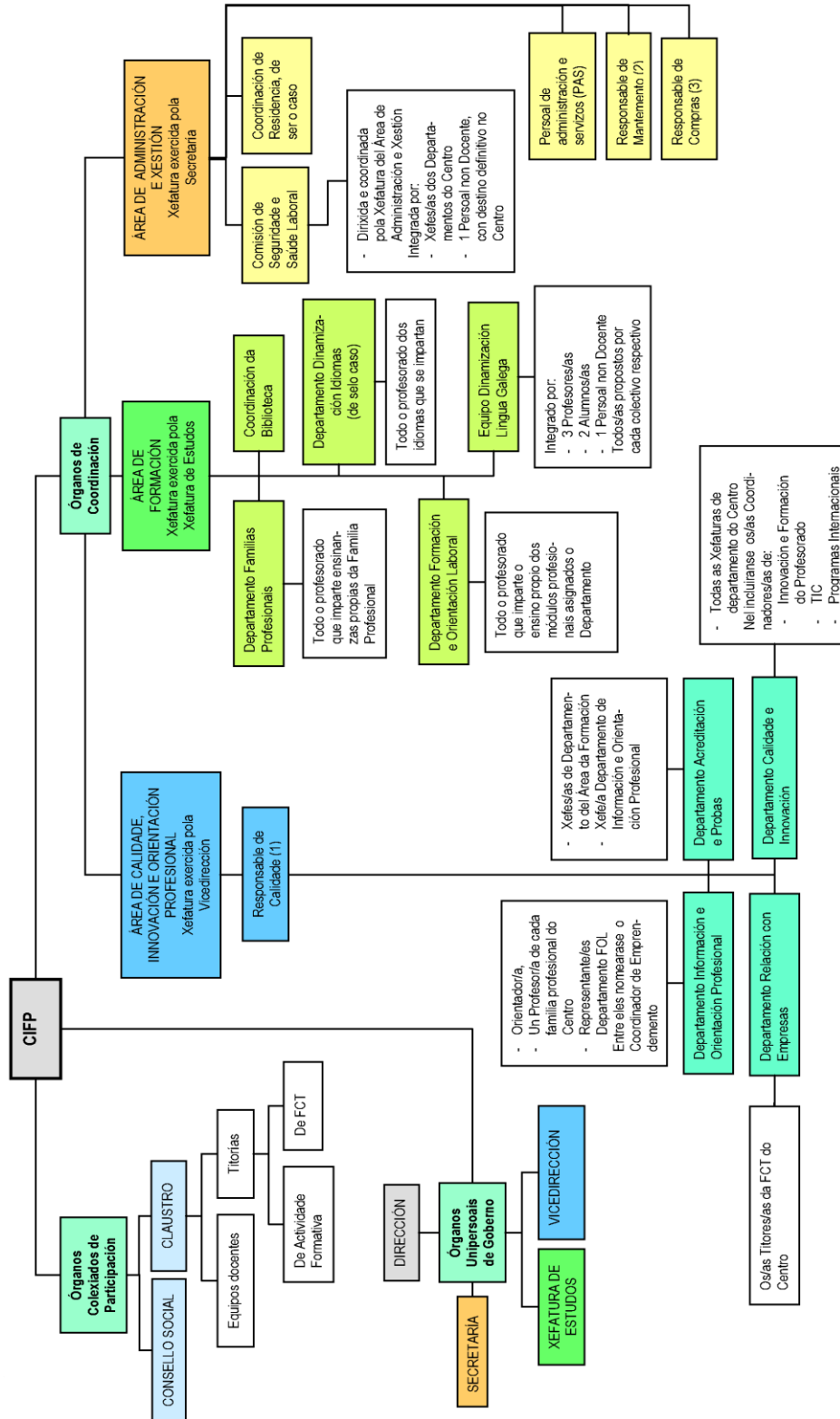
- Construción

ACTIVIDADES FORMATIVAS A DESEMPREGADOS (AFD)

- ELEM0111 Montaxe e mantemento de instalacións domóticas e inmóticas.
- SSCS0208 Atención sociosanitaria a persoas dependentes en institucións sociais.
- FMEE0208 Montaxe e posta en marcha de bens de equipo e maquinaria industrial.



1.1.4. Organigrama funcional



1.2. Política de calidade

Con data 12/07/2012 o CIFP Politécnico de Lugo obtivo o certificado de calidade AENOR ISO 9001:2008. Este centro ten unha implicación e compromiso claro coa calidade como se retrata na nosa Misión, Visión e Valores.

A nosa Misión descríbese nos seguintes puntos:

- A cualificación e a recualificación das persoas ao longo da vida.
- Cando proceda, no marco do Sistema nacional das cualificacións e da formación profesional, a contribución a avaliación e a acreditación de competencias profesionais.
- A prestación dos servizos de información e de orientación profesional.
- O establecemento dun espazo de cooperación entre o sistema de formación profesional e o ámbito produtivo sectorial e local.
- O fomento da igualdade real e efectiva entre mulleres e homes.
- A facilitación do acceso da mocidade ao primeiro emprego, así como da conservación e a mellora do posto de traballo dos traballadores e das traballadoras, mediante unha oferta formativa de calidade.
- O impulso e mellora das aptitudes e das competencias do alumnado

Visión:

Como Centro Integrado de Formación Profesional daremos unha formación integral ao noso alumnado que lle facilite a participación activa e responsable como cidadáns, para o que ofreceremos unha oferta formativa completa e de calidade que conduza a obtención de títulos de formación profesional e a acreditación das competencias profesionais adquiridas a través da experiencia laboral nos distintos subsistemas de formación profesional, atendendo as necesidades –en constante evolución e cambio- que demanda o mercado de traballo do noso entorno, consolidando vínculos con todas as empresas do sector así como ofrecendo unha formación integral os nosos alumnos/as que lles facilite a participación activa e responsable como cidadáns.

Valores:

Por isto, orientamos as nosas accións para:

- Fomentar valores de convivencia, cooperación e respecto.
- Ofrecer uns servizos educativos de calidade a comunidade educativa de cada Centro Integrado de Formación Profesional.
- Mellorar continuamente a calidade dos servizos prestados, a través da innovación e o traballo en equipo, para crear valor os nosos usuarios mediante un sistema de calidade total.



- Lograr a satisfacción da comunidade educativa buscando atender as súas necesidades e adiantándonos as súas expectativas, observando o cumprimento da misión, visión e valores da institución.
- Ofrecer as cualificacións profesionais requiridas para dar resposta as necesidades e demandas do noso ámbito produtivo.
- Optimizar os recursos públicos dispoñibles, fundamentados nas novas tecnoloxías, para reproducir procesos produtivos respectuosos co medio e coa prevención de riscos laborais, cun profesorado axeitadamente formado tanto na didáctica coma nas innovacións técnicas.
- Fomentar o espírito emprendedor e o desenvolvemento de actividades empresariais.
- Contribuír ao logro das actuacións e obxectivos de calidade establecidos no Plan Estratégico da Consellería de Educación e Ordenación Universitaria.
- Desenvolver vínculos co sistema produtivo do contorno.

Esta Política de Calidade, servirá de marco de referencia para establecer e revisar o Plan Estratégico e os Obxectivos de calidade.

Será revisada como mínimo anualmente nas reunións de revisión pola Dirección dos CIFP de Galicia para verificar a súa adecuación a forma real de traballo dos Centros Integrados de Formación Profesional do Sistema Educativo de Galicia.

Co fin de que sexa coñecida por todo o persoal dos centros, a Política de Calidade será exposta publicamente nas instalacións dos CIFP e divulgada publicamente por calquera outro medio.

1.3. Dereito e deberes do alumnado

Extraídos do Regulamento de Réxime Interno (dispoñible na web):

DEREITOS DOS ALUMNOS

- O alumnado do centro ten dereito a unha formación integral e coeducativa que contribúa ao pleno desenvolvemento da súa personalidade nun ambiente educativo de convivencia, liberdade e respecto mutuo.
- Todo o alumnado ten dereito ás mesmas oportunidades de acceso as distintas ensinanzas que se imparten no centro e e non haberá máis limitacións que as derivadas da lexislación vixente e do seu aproveitamento ou aptitudes para o estudio .
- O alumnado ten dereito a que a súa dedicación, esforzo e rendemento sexan avaliados con total obxectividade.
- O alumnado ten dereito de recibir orientación académica e profesional para acadar o máximo desenvolvemento persoal, social, e profesional, segundo as súas capacidades, expectativas e intereses.





- Todo o alumnado ten dereito a que a súa actividade académica se desenvolva nas debidas condicións de seguridade e hixiene.
- Todo alumnado ten dereito a non ser discriminado por razón de nacemento, raza, sexo, relixión, opinión ou calquera outra condición ou circunstancia persoal ou social.
- Todo o alumnado ten dereito a que se lles respecte a súa integridade física e moral e a súa dignidade persoal, non podendo ser obxecto, en ningún caso, de tratos vexatorios ou degradantes.
- Os centros docentes están obrigados a gardar reserva sobre toda a información de que dispoñan das circunstancias persoais e familiares do alumnado. En todo caso, os centros comunicarán ás autoridades competentes as circunstancias que poidan implicar incumprimento dos deberes establecidos polas leis de protección dos menores.
- O alumnado ten dereito a participar no funcionamento e na vida do centro, na actividade escolar e na toma de decisións en materia de convivencia, de acordo co disposto na Lei Orgánica do Dereito á Educación e nos respectivos Regulamentos Orgánicos.
- As xuntas de Delegados terán as atribucións, funcións e dereitos que lles determinen os correspondentes Regulamentos Orgánicos.
- Os Delegados, como representantes do alumnado, poderán solicitar ser atendidos e escoitados polo profesorado e demais órganos do centro, para tratar asuntos relacionados co seu grupo.
- Os delegados non poderán ser sancionados polo exercicio das súas funcións como portavoces do alumnado, nos termos da normativa vixente.
- O alumnado ten dereito a asociarse, creando asociacións, federacións e confederacións de alumnos.
- O alumnado ten dereito a ser informado polos membros da xunta de delegados e polos representantes das súas asociacións das cuestións propias do seu centro e doutras que afecten a outros centros docentes e ao sistema educativo en xeral.
- O alumnado ten o dereito de usar as instalacións do centro coas limitacións que se deriven das actividades lectivas coas precaucións necesarias en relación coa seguridade das persoas, a axeitada conservación dos recursos e o correcto destino dos mesmos, con previa autorización da dirección do centro.
- O alumnado ten o dereito a percibir as axudas segundo a política de bolsas establecida pola Administración Educativa axeitadas ás necesidades particulares de cada alumno/a.

DEBERES DOS ALUMNOS

- O estudo constitúe un deber básico do alumnado e concrétese nas seguintes obrigas:
 - Asistir ás clases puntualmente e participar nas actividades orientadas ó desenvolvemento dos plans de estudo.





- Cumprir e respectar os horarios aprobados para o desenvolvemento das actividades do centro.
 - Seguir as orientacións do profesorado respecto da súa aprendizaxe e mostrarlle respecto e consideración.
 - Respectar o exercicio do dereito ó estudio dos compañeiros.
-
- O alumnado debe de respectar a liberdade de conciencia e as conviccións relixiosas e morais, a igualdade de dereitos entre mulleres e homes, así como a dignidade, integridade e intimidade físicas e psíquicas de tódolos membros da comunidade educativa, entendendo como tal, persoal docente e non docente e tanto dentro como fóra do horario escolar.
 - O alumnado debe respectar o proxecto funcional do centro.
 - O alumnado debe coidar e empregar correctamente os bens e as instalacións do centro e respectar as pertenzas dos demais membros da comunidade educativa. Corresponde ó Delegado de grupo dar parte, canto antes, á persoa responsable (profesorado ou dirección) en cada caso, das roturas, danos, subtraccións ou calquera outro desperfecto que se produza na aula utilizada polo alumnado a quen representa. De haber intencionalidade, o alumno/a ou alumnos/as causantes terán a obriga de reparar ou repoiñar o obxecto danado.
 - O alumnado debe devolver os xustificantes de boletíns de notas e/ou outras notificacións, asinados pola seu titor legal (se é menor de idade) no prazo que se estableza, para dar fe do seu coñecemento.

1.4. Normas de convivencia do centro

O alumnado do CIFP Politécnico de Lugo debe saber que está obrigado a respectar as Normas de Convivencia, recollidas no Regulamento de Réxime Interno (dispoñible na web) e que a continuación se indican:

- A comunicación entre os membros da comunidade educativa rexerese polas normas do respecto mutuo. Non permitíndose ningún tipo de insultos, agresións físicas e morais, menosprezo, coaccións, etc.
- Os membros da comunidade educativa manterán sempre unhas medidas de seguridade, hixiene persoal e de sanidade mínimas. Nos corredores debe respectarse o silencio e comportamentos debidos.
- Está prohibido tirar papeis e outros desperdicios no recinto escolar, fóra das papeleiras ou contedores destinados a este fin. En cafetería, o comportamento será adecuado a un centro de ensinanza.





- Os membros da comunidade educativa deben coidar e utilizar correctamente os bens mobles, as instalacións do centro e respectar as pertenzas doutros membros da comunidade educativa.
- No centro escolar deberáse manter un comportamento correcto evitando as perturbacións da orde tanto durante as actividades lectivas como durante os cambios de espazo do alumnado no centro.
- Queda prohibido, dentro do centro, a utilización de calquera aparello electrónico que interrompa o normal funcionamento do centro ou violen a intimidade das persoas.
- Non se poderá comer nin beber nas aulas, agás circunstancias autorizadas polo profesor/a.
- Está prohibido fumar dentro do centro e en todo o recinto escolar.
- Está prohibido o uso do móbil dentro da aula, e de calquera outro dispositivo de comunicación e/ou gravación, tanto por parte do profesorado como por parte do alumnado, agás previa solicitude á persoa que corresponda.
- Ningún membro da comunidade escolar poderá portar, consumir nin distribuir drogas nin substancias nocivas para a saúde en todo o recinto escolar.
- Dentro das aulas non estará permitido permanecer coa cara e cabeza cubertas, salvo causa que o xustifique e previo permiso expreso da dirección.
- Durante o recreo o alumnado non deberá permanecer nas clases, salvo aqueles que estean autorizados.
- Durante as horas de clase o alumnado non poderá estar fóra da aula, nin abandonala sen causa xustificada e previo aviso á persoa responsable.
- Na cafetería do centro, o comportamento será o axeitado a un centro de ensinanza.
- Só se poderá acceder ao recinto interior do centro con vehículo si se dispón de mando facilitados pola dirección.

1.5. Servizos do centro

BIBLIOTECA:

Permite a consulta de libros en sala ou en préstamo así como o acceso a internet nos ordenadores das instalacións.

Horario: Igual que o horario de clases sempre que exista dispoñibilidade de profesorado.

CAFETERÍA:

Conta con servizos de cafetería. Non se serve bebidas alcohólicas nin está permitido o xogo.





XUNTA DE GALICIA
CONSELLERÍA DE CULTURA, EDUCACIÓN
E ORDENACIÓN UNIVERSITARIA



UNIÓN EUROPEA
Fondo Social Europeo
O FSE inviste no teu futuro



Horario: Sen concretar.

FOTOCOPIADORA:

Pódense realizar fotocopias nas conserxerías ao precio estipulado pola dirección do centro no horario establecido.





1.6. Calendario escolar

l	m	mé	x	v	s	d	
			1	2	3	4	setembro
5	6	7	8	9	10	11	
12	13	14	15	16	17	18	
19	20	21	22	23	24	25	
26	27	28	29	30	1	2	outubro
3	4	5	6	7	8	9	
10	11	12	13	14	15	16	
17	18	19	20	21	22	23	
24	25	26	27	28	29	30	
31	1	2	3	4	5	6	novembro
7	8	9	10	11	12	13	
14	15	16	17	18	19	20	
21	22	23	24	25	26	27	
28	29	30	1	2	3	4	decembro
5	6	7	8	9	10	11	
12	13	14	15	16	17	18	
19	20	21	22	23	24	25	
26	27	28	29	30	31	1	xaneiro
2	3	4	5	6	7	8	
9	10	11	12	13	14	15	
16	17	18	19	20	21	22	
23	24	25	26	27	28	29	
30	31	1	2	3	4	5	febreiro
6	7	8	9	10	11	12	
13	14	15	16	17	18	19	
20	21	22	23	24	25	26	
27	28	1	2	3	4	5	marzo
6	7	8	9	10	11	12	
13	14	15	16	17	18	19	
20	21	22	23	24	25	26	
27	28	29	30	31	1	2	abril
3	4	5	6	7	8	9	
10	11	12	13	14	15	16	
17	18	19	20	21	22	23	
24	25	26	27	28	29	30	
1	2	3	4	5	6	7	maio
8	9	10	11	12	13	14	
15	16	17	18	19	20	21	
22	23	24	25	26	27	28	
29	30	31	1	2	3	4	xuño
5	6	7	8	9	10	11	
12	13	14	15	16	17	18	
19	20	21	22	23	24	25	
26	27	28	29	30			
l	m	mé	x	v	s	d	

- Inicio / fin curso
- Inicio / fin actividades lectivas (agás FP básica e FP dual)
- Non lectivos
- Festas laborais

Datos de avaliación

16, 19, 20 decembro	1ª avaliación
28, 29, 30 marzo	2ª aval. c. medios e superiores
7 abril	2ª avaliación FP dual
25 abril (proposta ao IES)	2ª avaliación 2º FP básica
7,8 xuño	3ª avaliación
26 xuño	Avaliación final

Días lectivos por avaliación (agás FP dual)

Ciclos FP básica		Ciclos medios e superiores		
curso 1º	curso 2º	adultos e curso 1º	curso 2º	
63	63	63	63	1ª avaliación
57	69	57	57	2ª avaliación
41	-	41	-	3ª avaliación
161	132	161	120	Total avaliacións parciais
11	40	11	52	Días de recuperacións
172	172	172	172	Total días lectivos

Reparto semanal de días lectivos, agás recuperacións, agás FP dual e 2º de FP básica

l	m	mé	x	v	
13	12	11	13	14	1ª aval.
11	11	12	12	11	2ª aval.
24	23	23	25	25	1ª + 2ª aval.
7	8	8	9	9	3ª aval.
31	31	31	34	34	1ª + 2ª + 3ª aval.

Reparto semanal de días lectivos, agás recuperacións, en 2º FP básica

l	m	mé	x	v	
13	12	11	13	14	1ª aval.
13	14	14	14	14	2ª aval.
26	26	25	27	28	1ª + 2ª aval.





1.7. Horario escolar

RÉXIMEN	HORARIO
Ordinario Maña	8:30-15:00 h (descanso de 30' de 11:30-12:00)
Ordinario Tarde	16:00-22:15 h (descanso de 15' de 19:00-19:15)
Modular	16:00-22:15 h (descanso de 15' de 19:00-19:15)

1.8. Información de interés

1.8.1. Validacións e exencións

Sistema de validacións

a) Alumnos matriculados en ciclos LOXSE

As validacións de módulos profesionais recollidas nos anexos IV, V e VI da Orde do 16 de xullo de 2002, modificada pola Orde do 8 de outubro de 2002, resolveranse pola dirección do centro educativo, segundo o disposto na Orde do 30 de xullo de 2007.

As validacións dos módulos do anexo X da Orde do 30 de xullo de 2007 e as acreditacións de unidades de competencia de títulos establecidos ao abeiro da Lei orgánica 1/1990, do 3 de outubro, de ordenación do sistema educativo serán resoltas pola Dirección Xeral de Educación, Formación Profesional e Innovación Educativa.

Para o resto de validacións de módulos, o centro educativo remitirá ao Ministerio de Educación, para a súa resolución.

b) Alumnos matriculados en ciclos LOE

Validacións entre módulos profesionais de títulos derivados da Lei orgánica 1/1990 de ordenación xeral do sistema educativo (LOXSE) e módulos profesionais dos novos títulos derivados da Lei orgánica 2/2006 de educación (LOE). Estas validacións resolveranse pola dirección do centro educativo.

- Validacións entre módulos profesionais de títulos LOXSE e de títulos LOE

Todas as validacións que non aparezan no título ou currículo respectivo enviaranse ao Ministerio de Educación, para a súa resolución.

Procedemento de validacións

Requisitos:

Deberá estar matriculado nun centro docente autorizado e presentar a solicitude de validación perante a dirección do centro educativo dentro dos primeiros 20 días de inicio das





clases. No caso de centros privados, a dirección deste dará traslado das solicitudes ao centro público ao que estea adscrito, no prazo de cinco días hábiles.

Documentación necesaria:

A solicitude formalizarase no modelo de instancia establecida para tal efecto no anexo XIV da Orde do 12 de xullo de 2011. Acompañarase de:

- Fotocopia compulsada do DNI.
- Certificación académica oficial dos estudos cursados, segundo o anexo X da Orde do 12 de xullo de 2011 ou de certificado de profesionalidade ou da acreditación parcial a que se refire esta orde.
- Alumnado que teña estudos universitarios deberá achegar os programas daquelas materias cursadas que podan ser validables polos módulos profesionais.

Información en: <https://www.edu.xunta.es/fp/validacions>

Mais información sobre isto e moitos mais temas, a podes atopar tamén no Departamento de Orientación do Centro.

1.8.2. Faltas de asistencia, baixa de oficio, traslado e renuncia a matrícula

A regulación de toda esta casuística está contemplada na *ORDE do 12 de xullo de 2011 pola que se regulan o desenvolvemento, a avaliación e a acreditación académica do alumnado das ensinanzas de formación profesional inicial*.

No artigo 9, recolle: Se durante os cinco primeiros días lectivos do curso se observa a inasistencia de determinados alumnos ou alumnas, o centro docente requiriralles por escrito a súa inmediata incorporación nun prazo máximo de tres días contados desde a data de recepción da notificación e comunicaralles que, en caso de non se producir esta, agás causa debidamente xustificada, se procederá á anulación da súa matrícula.

No seu artigo 25, pto 3, se recolle: O número de faltas que implica a perda do dereito á avaliación continua nun determinado módulo será do **10 %** respecto da súa duración total. Para os efectos de determinación da perda do dereito á avaliación continua, o profesorado valorará as circunstancias persoais e laborais do alumno ou a alumna na xustificación desas faltas, cuxa aceptación será acorde co establecido no correspondente regulamento de réxime interior do centro.





1.8.3. Formación en centros de trabajo (FCT)

A normativa que regula o módulo FCT é a Orde do 28 de febreiro de 2007 pola que se regula o módulo profesional de formación en centros de traballo da formación profesional inicial, para o alumnado matriculado en centros educativos da Comunidade Autónoma de Galicia.

O módulo profesional de FCT é un bloque coherente de formación profesional que se desenvolve en empresas ou institucións en situacións reais de traballo. Este módulo ten carácter obrigatorio en todos os ciclos formativos e desenvolverase procurando aplicar as competencias profesionais adquiridas no centros educativos, complementadas con aquelas previamente identificadas entre as actividades produtivas do centro de traballo.

O CIFP Politécnico de Lugo, dispón dunha ampla rede de empresas colaboradoras das distintas especialidades, para o correcto desenvolvemento do módulo FCT.

1.8.4. Eduemprende - FP Plus

Eduemprende é un plan de emprendemento no sistema educativo de Galicia, dependente da Consellería de Educación e Ordenación Universitaria.

Dentro deste plan enmárcase o proxecto FP Plus co que se pretende proporcionar ao alumnado de formación profesional os recursos necesarios para desenvolver iniciativas empresariais.

Este proxecto desenvólvese a partir de catro programas: FP Idea, FP Avanza, FP Simula, FP Emprende.

O CIFP Politécnico de Lugo, dispón dun Viveiro de Empresas que consta de tres despachos para emprendedores e un despacho para o titor, todos eles completamente dotados. O noso Instituto ten como obxectivo completar os dous proxectos emprendedores a través de alumnos de 2º curso ou exalumnos que queiran desenvolver o seu proxecto emprendedor e posterior posta en marcha da iniciativa empresarial.

1.8.5. Normas en caso de evacuación

En caso de incendio ou calquera outra circunstancia pola que soen as alarmas do centro, ou por indicación do profesorado, debes abandonar a aula con rapidez e de acordo coas seguintes instrucións:

- Se é o caso, deixa as túas pertenzas sen recoller.
- Sal ordenadamente, con prontitude e evitando crear aglomeracións.
- Diríxete en fila polas escaleiras ou corredores, cara a saída principal (en cada planta existen sinalizacións das vías de evacuación).





XUNTA DE GALICIA
CONSELLERÍA DE CULTURA, EDUCACIÓN
E ORDENACIÓN UNIVERSITARIA



UNIÓN EUROPEA
Fondo Social Europeo
O FSE inviste no teu futuro



- Obedece sempre as instrucións que te poidan dar os profesores ou os bedeis.
- Unha vez alcanzado o exterior, acude os puntos de encontro.

En Lugo, a 09 de setembro de 2016

Dirección CIFP Politécnico de Lugo

