

**Dirección Xeral de Formación Profesional  
Rede de Centros Integrados de Formación Profesional**

**Modelo MD85AC001**

**GUÍA DO ALUMNADO**  
**(Ciclos formativos de grao básico)**

**CIFP POLITÉCNICO DE LUGO**

**Curso: 2024-2025**

## Índice

---

### **1. PRESENTACIÓN DO CENTRO**

- 1.1. PLANOS, LOCALIZACIÓN E ACCESO
- 1.2. OFERTA EDUCATIVA
- 1.3. ORGANIGRAMA FUNCIONAL

### **2. POLÍTICA DE CALIDADE**

### **3. DEREITOS E DEBERES DO ALUMNADO**

### **4. NORMAS DE CONVIVENCIA NO CENTRO**

### **5. SERVIZOS DO CENTRO**

### **6. CALENDARIO ESCOLAR**

### **7. HORARIO**

### **8. INFORMACIÓN DE INTERESE**

- 8.1. MATRÍCULA E CONVOCATORIAS
- 8.2. PROMOCIÓN E RECUPERACIÓNS
- 8.3. VALIDACIÓNS
- 8.4. FALTAS DE ASISTENCIA
- 8.5. BAIXA DE OFICIO
- 8.6. TRASLADO
- 8.7. RENUNCIA Á MATRÍCULA
- 8.8. BOLSAS
- 8.9. PRÁCTICAS FORMATIVAS
- 8.10. PROGRAMAS INTERNACIONAIS
- 8.11. EMPRENDEMENTO
- 8.12. RECURSOS INFORMATIVOS

### **9. NORMAS EN CASO DE EVACUACIÓN**

*Benvido/a ao CIFP Politécnico de Lugo!!!*

Estamos encantados de darche a benvida ao CIFP Politécnico de Lugo, e de que decidas formar parte da nosa comunidade educativa.

Desexamos que a túa estancia no noso centro (o teu desde hoxe) sexa o máis agradable e proveitosa posible. Queremos que te sintas parte da nosa comunidade desde o primeiro momento e que poidas desenvolver esta etapa da túa formación con éxito.

O CIFP Politécnico de Lugo, un dos centros de referencia da Formación Profesional en Lugo, forma parte da rede de Centros Integrados de Formación Profesional (CIFP) do Sistema Educativo de Galicia, integrada por 27 CIFP. Neles desenvólvense accións formativas de formación profesional do sistema educativo e formación profesional para o emprego.

Con esta guía pretendemos poñer á túa disposición a información que che axude a coñecernos. Nela atoparás información sobre a oferta formativa, o horario, o calendario escolar, as nosas instalacións, normas de convivencia..., é dicir, as cuestións máis relevantes para desenvolverte na vida do centro.

Esperamos que participes de forma activa no mesmo e te integres plenamente na vida académica e institucional; a túa participación, suxestións e propostas sempre serán enriquecedoras e, polo tanto, acollidas co maior interese!!!

# 1 Presentación do centro

---

## DATOS DO CENTRO

- **Nome do centro:** CIFP Politécnico de Lugo
- **Enderezo:** Rúa Armando Durán, 3 (27.002 -LUGO-)
- **Teléfono:** 982 22 03 28
- **Correo Electrónico:** cifp.politecnico.lugo@edu.xunta.gal
- **Páxina Web:** www.politecnicolugo.org

## ENTORNO

O centro está situado no centro da cidade, nunha das zonas máis fermosas de Lugo. Rodeado de centros educativos (IES Lucus Augusti, IES Nosa Señora Ollos Grandes, CEIP Anexa e Escola Universitaria de Formación do Profesorado) e veciño do parque "Rosalía de Castro", conta con amplos espazos axardinados e deportivos propios, ademais de biblioteca, polideportivo, salón de actos, talleres, aulas especializadas e laboratorios.

## RESEÑA HISTÓRICA DO CIFP POLITÉCNICO DE LUGO

**1929.** A "Asociación Patronal de Lugo e a súa Provincia" solicita para a cidade de Lugo unha Escuela Elemental de Trabajo "para que os obreiros de Lugo acaden un maior grao de perfeccionamento".

**1932.** Inaugúranse as instalacións na lucense Praza de Santo Domingo.

**1950.** As actividades educativas trasládanse ó edificio da rúa Montevideo (hoxe ocupado polo I.E.S. Xoán Montes).

**1957.** Comeza o plan de Mestría Industrial. Dous anos de Preaprendizaxe, tres de Oficialía e dous máis para acadar a Mestría.

**1971.** Inaugúrase o edificio que ocupamos na actualidade.

**1974.** Comeza o plan de Formación Profesional. Dous cursos de iniciación nunha rama profesional, nos que cos que se consegue o título de técnico auxiliar, e tres de especialización para obter a titulación de técnico especialista.

**1975.** A tres centros en toda Galicia, entre eles o noso, se lles concede a denominación de Instituto Politécnico Nacional pola importancia das súas instalacións e amplitude de ramas e especialidades impartidas.

**1983.** O centro, ata entón de carácter exclusivamente técnico-industrial, amplía a súa oferta educativa acollendo a rama Sanitaria.

**1991.** Integrámonos no plano LOXSE, acollendo, a ESO e o BAC e reconvertendo a formación profesional en ciclos formativos, de grao Medio e Superior.

**1997.** Incorpórase a familia de Servizos á Comunidade

**2011.** Pasamos a formar parte da rede de Centros Integrados de Formación Profesional, o que motiva o traslado das ensinanzas de ESO e Bacharelato, permanecendo so a FP. A partir de agora somos CIFP Politécnico de Lugo.

**2018.** Incorpórase a familia de Industrias Alimentarias

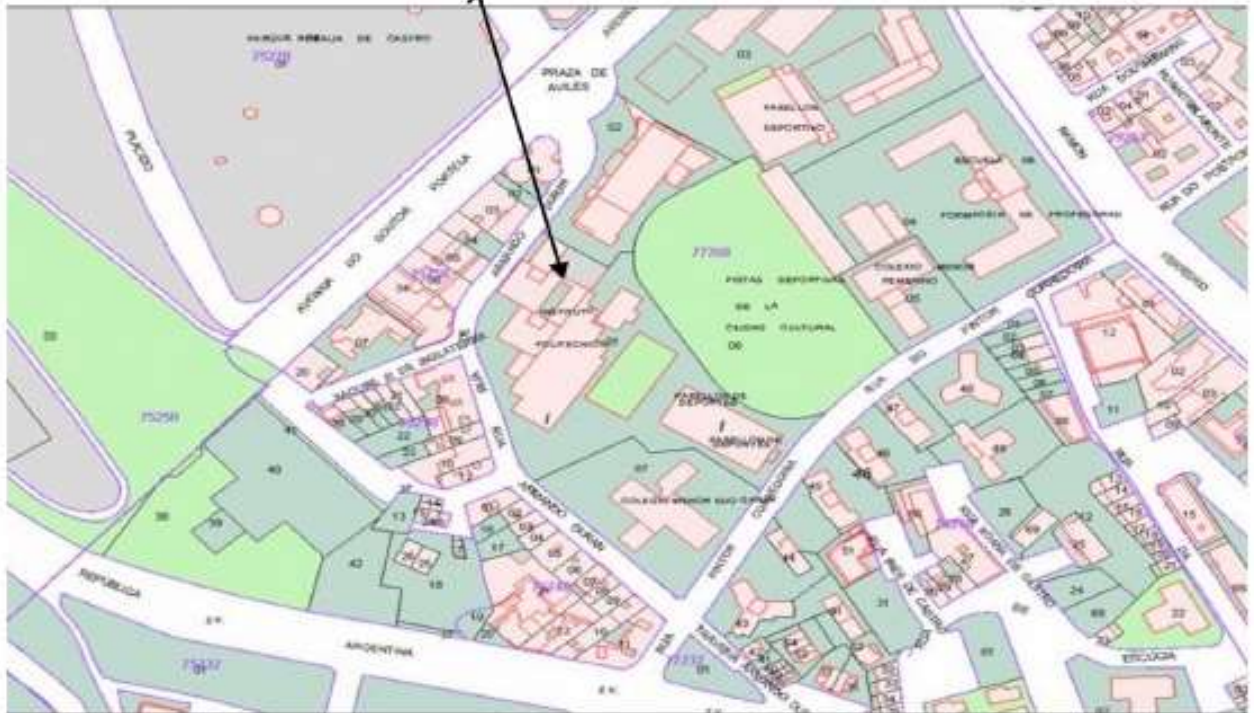
2021. Incorporárase a familia “Actividades Físicas e Deportivas”. Comezan a impartirse os cursos de Especialización

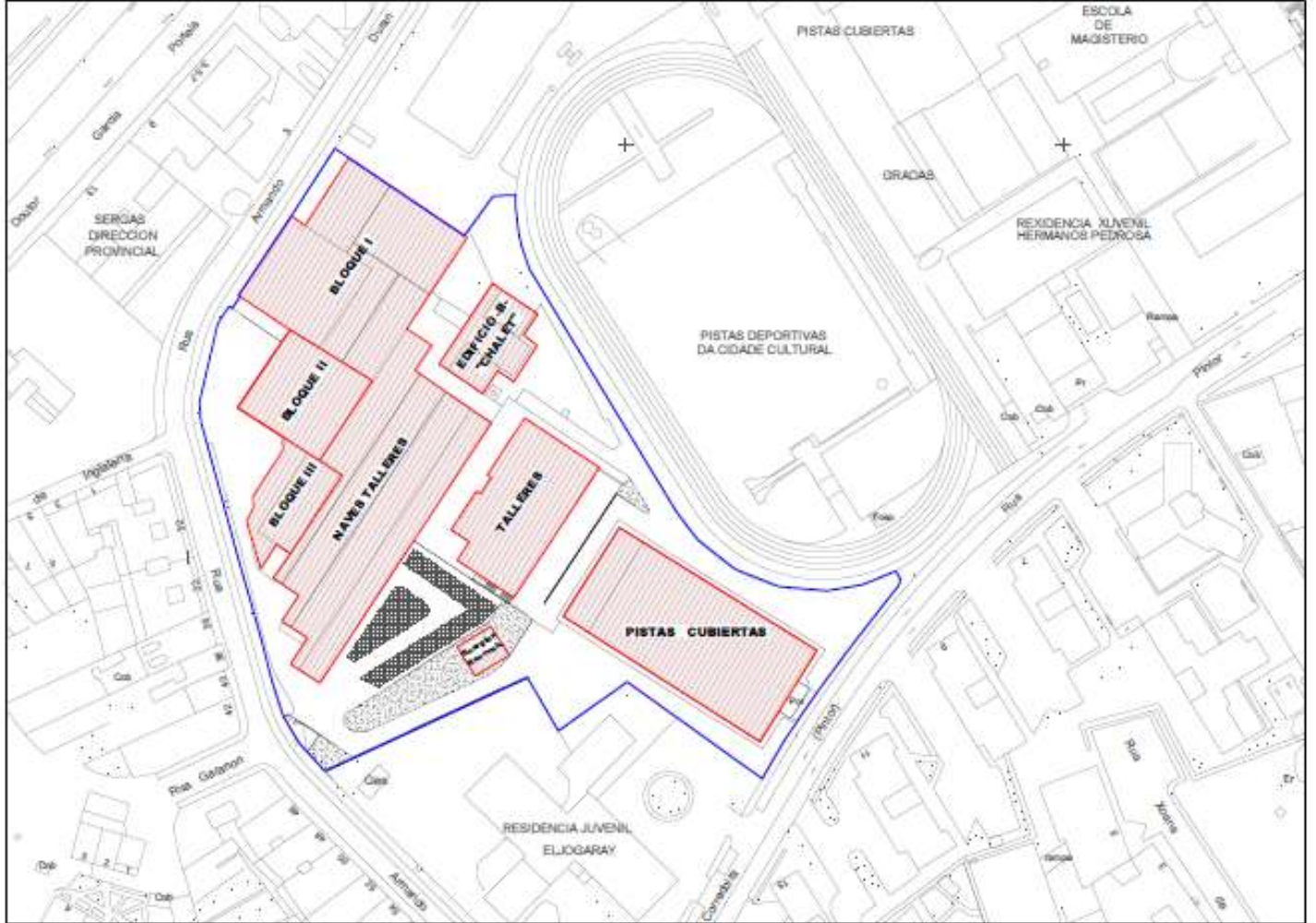
### 1.1 Planos, localización e acceso

#### UBICACIÓN E ENTORNO



#### **CTFP Politécnico de Lugo**





**BLOQUE I: PLANTA BAJA: VESTÍBULO + CONSERXERÍA + OFICINAS + DESPACHO SECRETARIA**

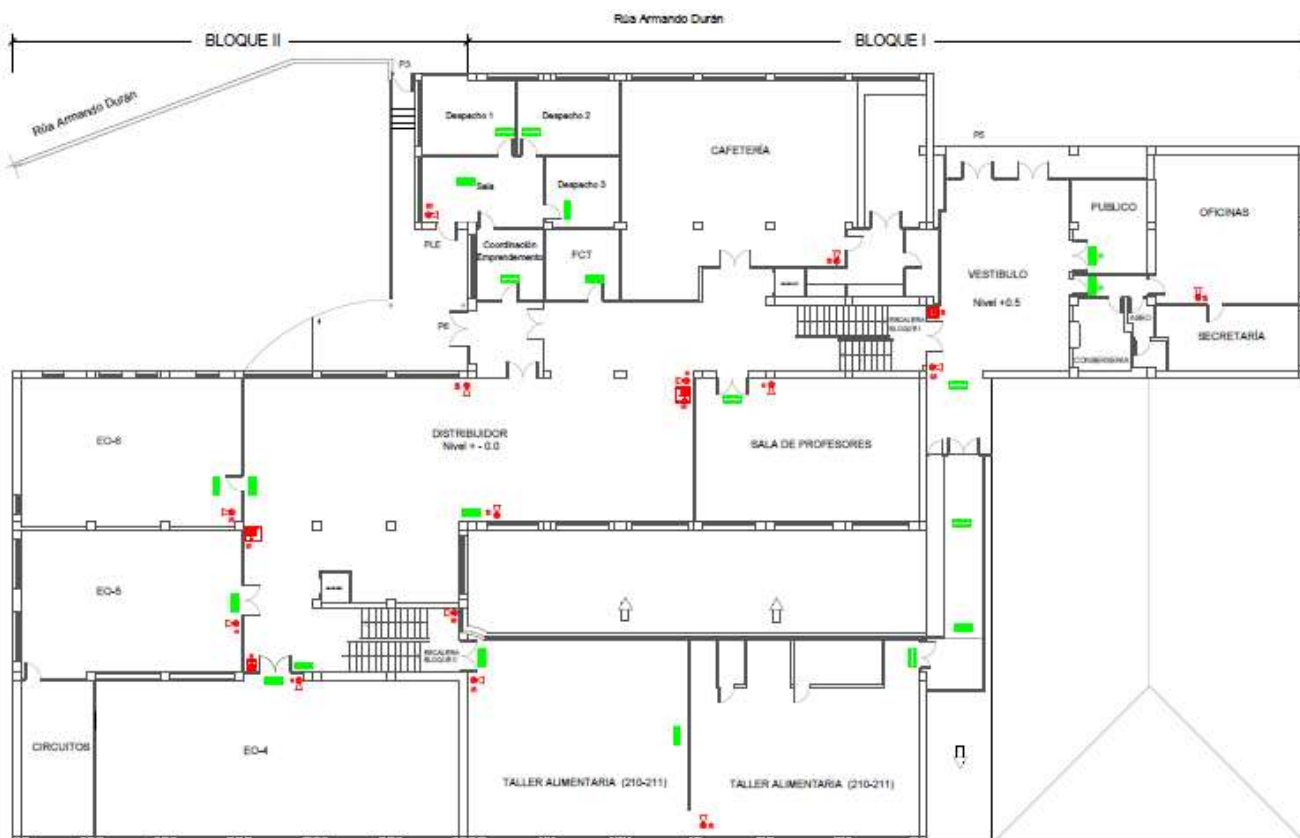
**BLOQUE II:**

**A. - PLANTA BAJA: VESTÍBULO**

CAFETERÍA + DESPACHO CORD. EMPRENDEMENTO + DESPACHO CORD. TIC´s + VIVEIROS DE EM-PRESA+ SALA PROFESORADO  
AULAS ELECTRICIDADE - ELECTRÓNICA: 04-05-06

**b. - PLANTA PLANTA 1,5**

INDUSTRIAS ALIMENTARIAS



**BLOQUE II PLANTA BAJA (BAJO VESTÍBULO)**

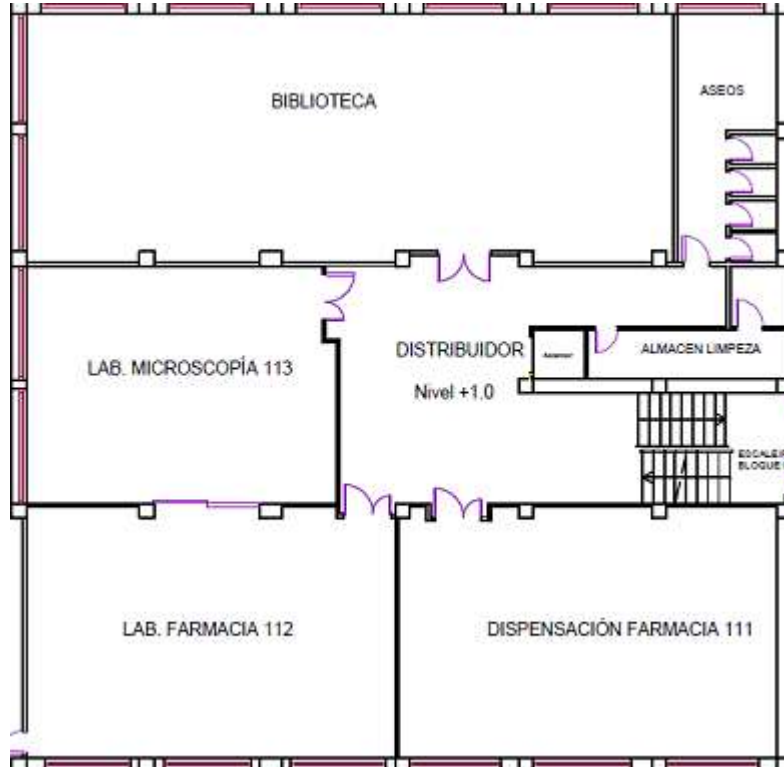
TALLER FP BÁSICAS FABRICACIÓN E MONTAXE + ELECTRICIDADE E ELECTRÓNICA AULAS 01-02-03 Y DEPARTAMENTO + AUTOMATISMOS + CS PRÓTESES DENTAIS + CS HIXIENE BUCODENTAL





**BLOQUE I: PLANTA 1**

AULA INFORMÁTICA + CICLO FARMACIA E PARAFARMACIA + BIBLIOTECA



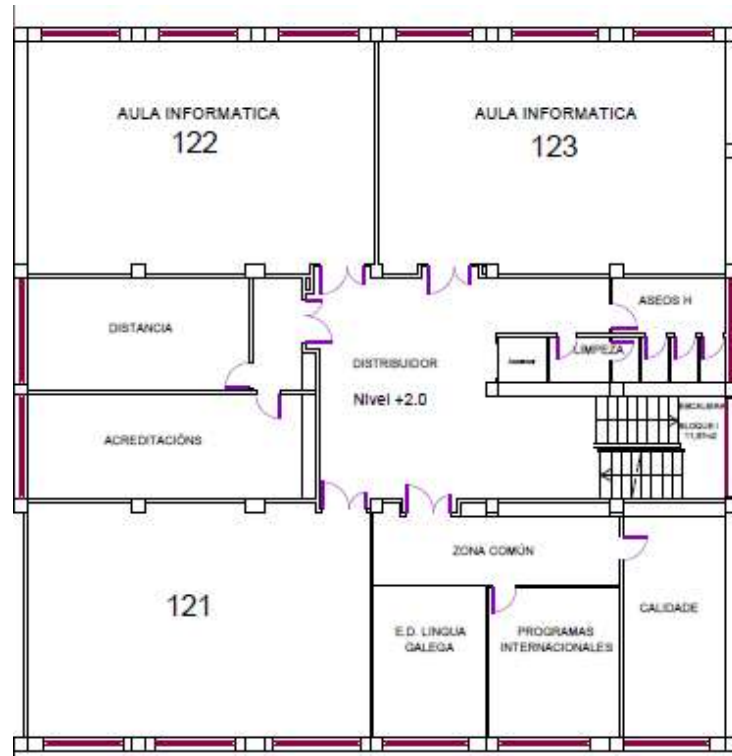
**BLOQUE I: PLANTA 1,5**

DESPACHOS + ORIENTACIÓN



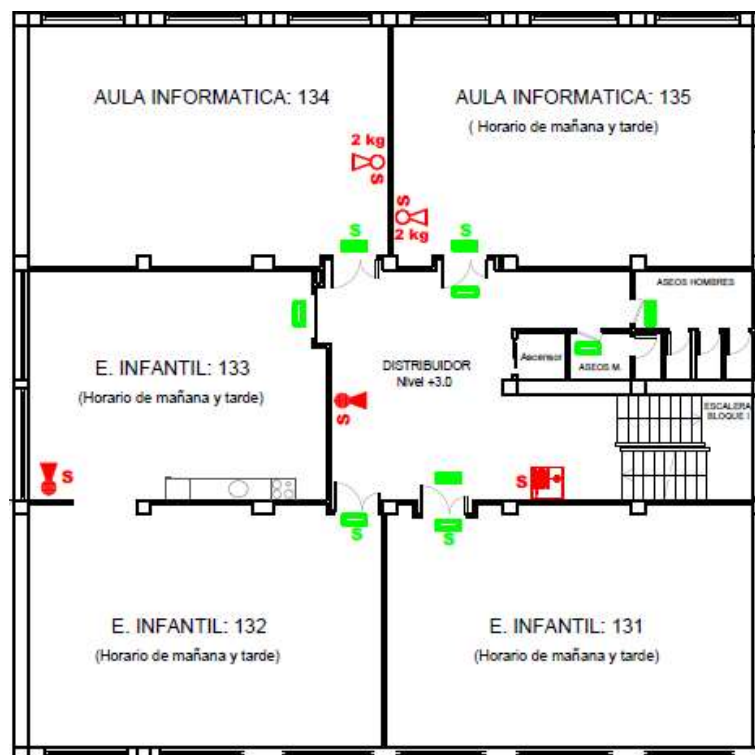
**BLOQUE I: PLANTA 2**

AULAS INFORMÁTICA E DISTANCIA + DESPACHOS ACREDIT. COMPETENCIAS, EDLG, PROGRAMAS INTERNACIONAIS E CALIDADE



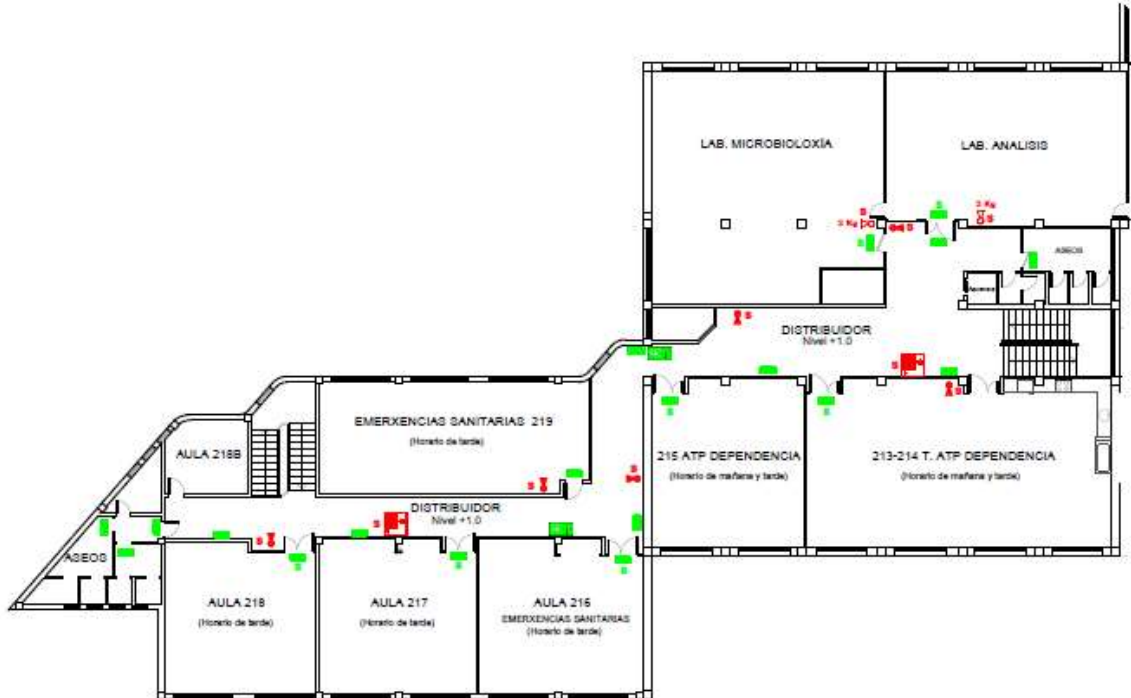
**BLOQUE I: PLANTA 3**

EDUCACIÓN INFANTIL + AULAS POLIVALENTES INFORMÁTICA



**BLOQUE II: PLANTA 1**

CS LABORATORIO + CM ATENCIÓN PERSOAS SITUACIÓN DEPENDENCIA + CM EMERXENCIAS SANITARIAS + AULAS INFORMÁTICA

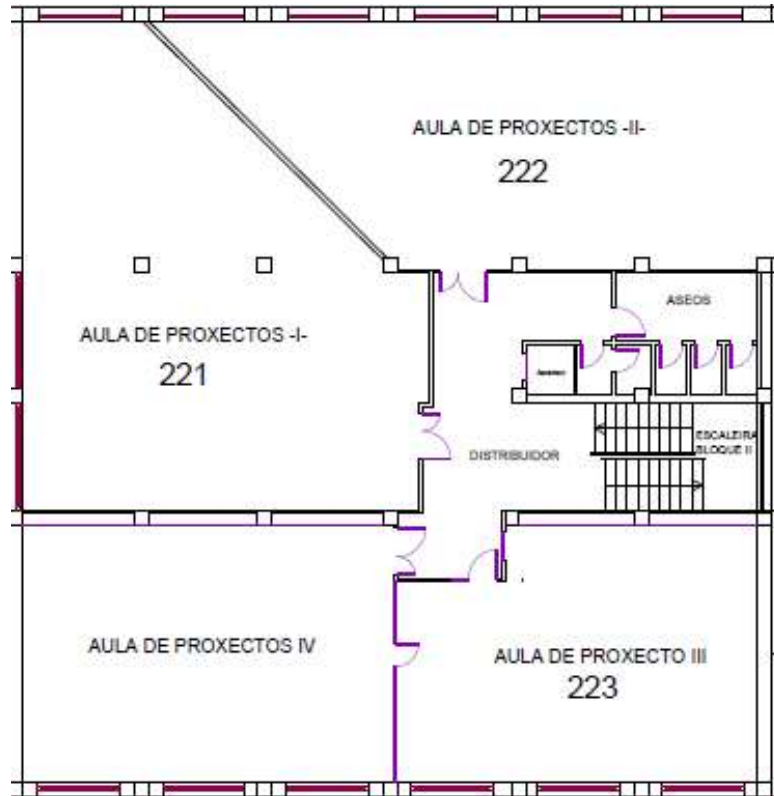


**BLOQUE II: PLANTA -1**

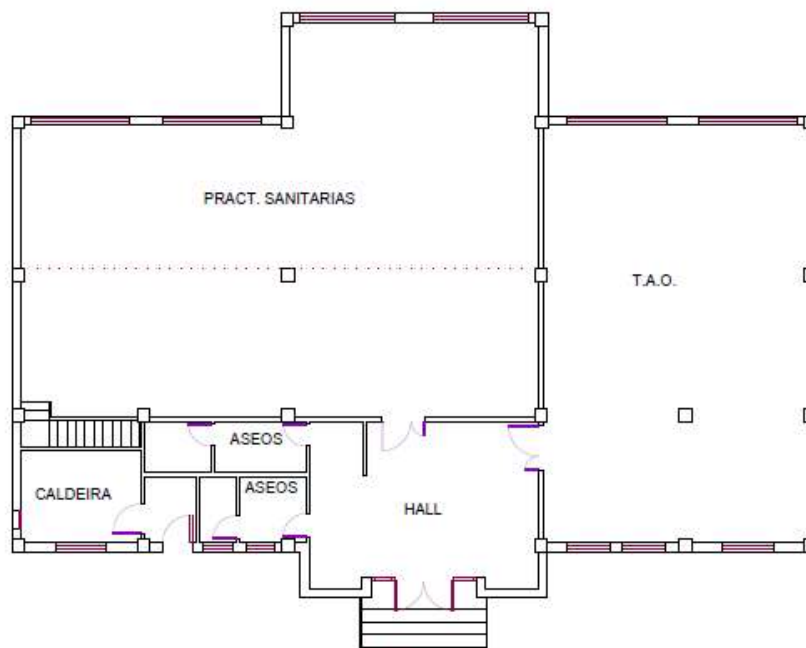
AULA DOMÓTICA + AULAS INFORMÁTICA



**BLOQUE II, PLANTA 2:**  
FAMILIA EDIFICACIÓN E OBRA CIVIL



**CHALET**  
CM COIDADOS AUXILIARES DE ENFERMERÍA

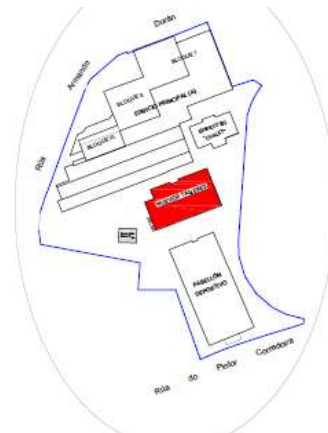


**VISTA GENERAL**

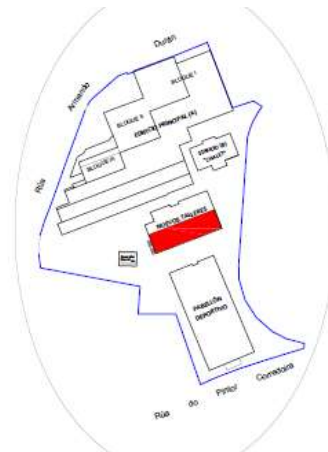
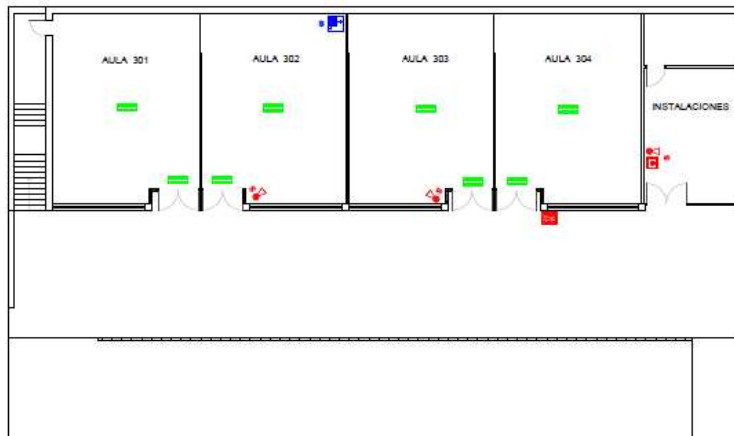
BLOQUE II (PLANTA 1) + BLOQUE III (TALLERES ELECTRIC. - ELECTRÓN. + FABRICACIÓN MECÁNICA)



**EDIFICIO MADERA (NUEVOS TALLERES, AULAS PLANTA BAJA)**



**EDIFICIO MADERA (NUEVOS TALLERES, PLANTA SEMISÓTANO)**



## 1.2 Oferta educativa

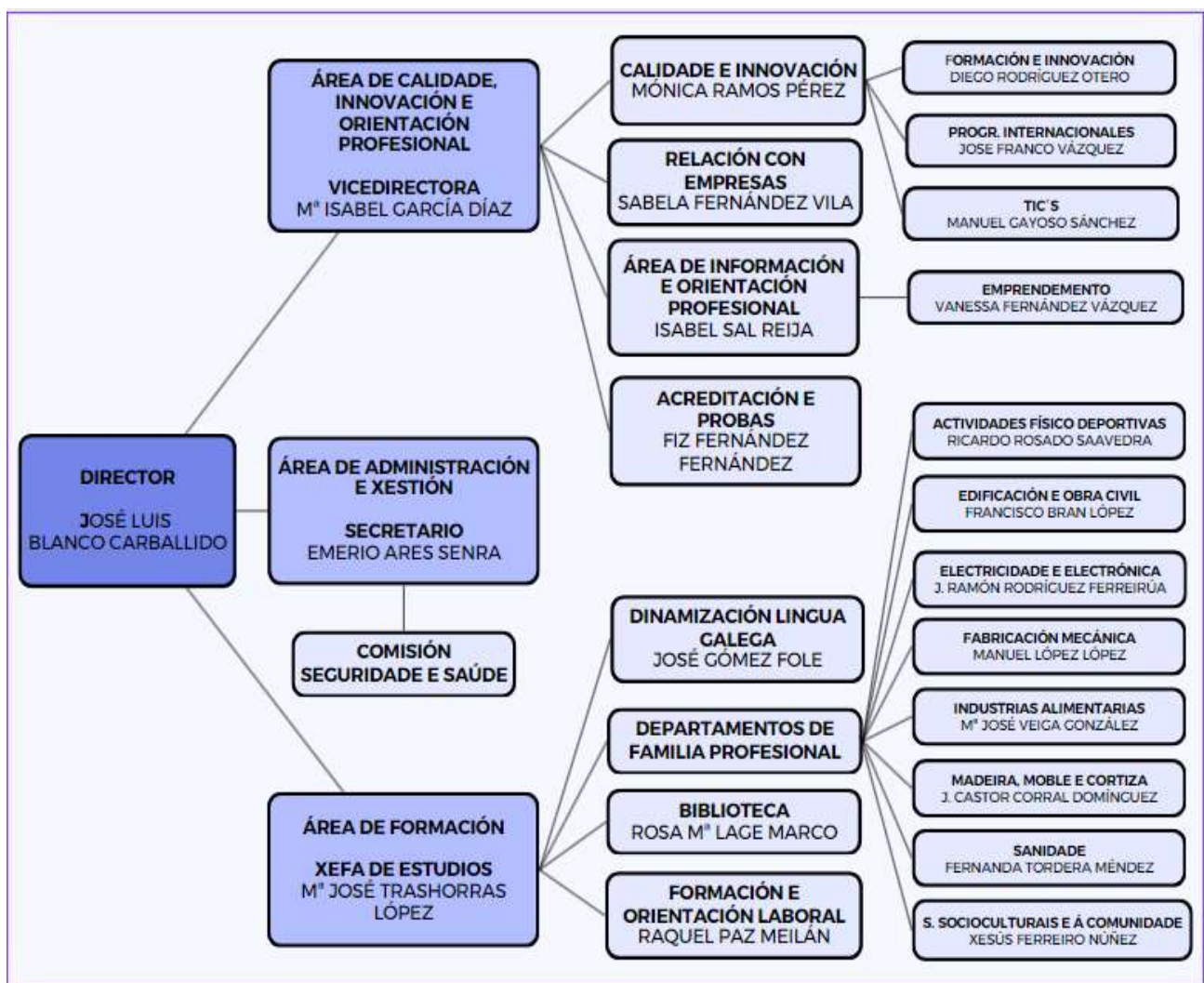
A oferta educativa para o curso 2024-2025 é a seguinte:

	GRAO D					GRAO E
FAMILIA PROFESIONAL	FP DUAL XERAL			FP DUAL INTENSIVA		CURSOS ESPECIALIZACIÓN
	CF GRAO BÁSICO	CF GRAO MEDIO	CF GRAO SUPERIOR	CF GRAO MEDIO	CF GRAO SUPERIOR	
ACTIVIDADES FÍSICAS E DEPORTIVAS			<ul style="list-style-type: none"> <li>Ensinanza e Animación Sociodeportiva (Ordinario)</li> </ul>			
EDIFICACIÓN E OBRA CIVIL				<ul style="list-style-type: none"> <li>Construción</li> </ul>	<ul style="list-style-type: none"> <li>Proxectos Edificación</li> </ul>	
ELECTRÓNICA - ELECTRICIDADE	<ul style="list-style-type: none"> <li>Electricidade e Electrónica</li> </ul>	<ul style="list-style-type: none"> <li>Instalacións Eléctricas e Automáticas (Ordinario e Modular)</li> <li>Instalacións de Telecomunicacións (Ordinario)</li> </ul>	<ul style="list-style-type: none"> <li>Sistemas de Telecomunicación e Informáticos (Ordinario)</li> <li>Sistemas Electrotécnicos e Automáticos (Ordinario)</li> <li>Automatización e Robótica Industrial (Ordinario)</li> </ul>			<ul style="list-style-type: none"> <li>Instalación e mantemento de sistemas conectados a internet (IoT)</li> <li>Ciberseguridade en contornos das tecnoloxías de operación</li> <li>Robótica colaborativa</li> </ul>
FABRICACIÓN MECÁNICA	<ul style="list-style-type: none"> <li>Fabricación e Montaxe</li> </ul>	<ul style="list-style-type: none"> <li>Mecanizado (Ordinario)</li> </ul>	<ul style="list-style-type: none"> <li>Programación e Producción en Fabricación Mecánica (Ordinario)</li> </ul>	<ul style="list-style-type: none"> <li>Soldadura e Caldeiraría</li> </ul>	<ul style="list-style-type: none"> <li>Construcións Metálicas</li> </ul>	<ul style="list-style-type: none"> <li>Fabricación Aditiva</li> </ul>
INDUSTRIAS ALIMENTARIAS			<ul style="list-style-type: none"> <li>Procesos e Calidade na Industria Alimentaria (Ordinario)</li> </ul>	<ul style="list-style-type: none"> <li>Elaboración de Produtos Alimentarios</li> </ul>	<ul style="list-style-type: none"> <li>Procesos e Calidade na Industria Alimentaria</li> </ul>	
MADEIRA, MOBLE E CORTIZA	<ul style="list-style-type: none"> <li>Carpintaría e Moble</li> </ul>	<ul style="list-style-type: none"> <li>Carpintaría e Moble (Modular)</li> </ul>		<ul style="list-style-type: none"> <li>Carpintaría e Moble</li> </ul>		
SANIDADE		<ul style="list-style-type: none"> <li>Coidados Auxiliares de Enfermería (Ordinario e Modular)</li> <li>Emerxencias Sanitarias (Modular)</li> <li>Farmacia e Parafarmacia (Ordinario e Distancia)</li> </ul>	<ul style="list-style-type: none"> <li>Laboratorio Clínico e Biomédico (Ordinario)</li> <li>Próteses Dentais (Ordinario)</li> <li>Hixiene Bucodental (Ordinario en horario de tarde)</li> <li>Dietética (Distancia)</li> </ul>	<ul style="list-style-type: none"> <li>Coidados Auxiliares de Enfermería</li> </ul>		
SERVIZOS SOCIOCULTURAIS E Á COMUNIDADE		<ul style="list-style-type: none"> <li>Atención Persoas en Situación de Dependencia (Ordinario e Distancia)</li> </ul>	<ul style="list-style-type: none"> <li>Educación Infantil (Ordinario e modular)</li> <li>Integración Social (Ordinario)</li> </ul>			

A oferta educativa para o curso 2024-2025, inclúe  **cursos de FORMACIÓN PROFESIONAL PARA O EMPREGO**, suxeita á programación anual que se aprobo pola Consellería de Emrego, Comercio e Emigración

Igualmente, no CIFP Politécnico de Lugo desenvólvense o proceso de **ACREDITACIÓN DE AVALIACIÓN, RECOÑECEMENTO E ACREDITACIÓN DE COMPETENCIAS PROFESIONAIS** adquiridas a través da experiencia laboral en determinadas unidades de competencia do Catálogo Nacional de Cualificacións Profesionais asociadas ás familias profesionais que se imparten no mesmo e a realización de **PROBAS LIBRES** convocadas anualmente pola Consellería de Educación

### 1.3 Organigrama funcional



## 2 Política de calidade

Presentámosche a nosa política de calidade.

A Política de Calidade é o conxunto de intencións globais e a orientación do noso centro relativas á calidade, expresadas formalmente pola Dirección. Todo o Centro

(alumnado, profesorado, persoal non docente e pais e nais) ten palabra na determinación da Política de Calidade. Convidámoste a participar coa túa opinión a través da caixa de suxestións. Contribuirás deste xeito á mellora do noso sistema de xestión da calidade.

O CIFP Politécnico de Lugo está certificado no sistema de xestión de calidade conxuntamente coa Norma UNE-EN-ISO 9001:2015 para as actividades de impartición de formación profesional (réximes ordinario e modular) básica, de grao medio e superior por AENOR, Asociación Española de Normalización e Certificación

Este centro ten unha implicación e compromiso claro coa calidade como se declara na nosa Misión, Visión e Valores.

### MISIÓN

- A cualificación e a recualificación das persoas ao longo da vida.
- Cando proceda, no marco do Sistema nacional das cualificacións e da formación profesional, a contribución a avaliación e a acreditación de competencias profesionais.
- A prestación dos servizos de información e de orientación profesional.
- O establecemento dun espazo de cooperación entre o sistema de formación profesional e o ámbito produtivo sectorial e local.
- O fomento da igualdade real e efectiva entre mulleres e homes.
- A facilitación do acceso da mocidade ao primeiro emprego, así como da conservación e a mellora do posto de traballo dos traballadores e das traballadoras, mediante unha oferta formativa de calidade.
- O impulso e mellora das aptitudes e das competencias do alumnado

### VISIÓN

Como Centro Integrado de Formación Profesional daremos unha formación integral ao noso alumnado que lle facilite a participación activa e responsable como cidadáns, para o que ofreceremos unha oferta formativa completa e de calidade que conduza a obtención de títulos de formación profesional e a acreditación das competencias profesionais adquiridas a través da experiencia laboral nos distintos subsistemas de formación profesional, atendendo as necesidades -en constante evolución e cambio- que demanda o mercado de traballo do noso entorno, consolidando vínculos con todas as empresas do sector así como ofrecendo unha formación integral os nosos alumnos/as que lles facilite a participación activa e responsable como cidadáns.

### VALORES

Por isto, orientamos as nosas accións para:

- Fomentar valores de convivencia, cooperación e respecto.
- Ofrecer uns servizos educativos de calidade a comunidade educativa de cada Centro Integrado de Formación Profesional.
- Mellorar continuamente a calidade dos servizos prestados, a través da innovación e o traballo en equipo, para crear valor os nosos usuarios mediante un sistema de calidade total.
- Lograr a satisfacción da comunidade educativa buscando atender as súas necesidades e adiantándonos as súas expectativas, observando o cumprimento da misión, visión e valores da institución.
- Ofrecer as cualificacións profesionais requiridas para dar resposta as necesidades e demandas do noso ámbito produtivo.
- Optimizar os recursos públicos dispoñibles, fundamentados nas novas tecnoloxías, para reproducir procesos produtivos respectuosos co medio e coa prevención de riscos laborais, cun profesorado axeitadamente formado tanto na didáctica coma nas innovacións técnicas.



- Fomentar o espírito emprendedor e o desenvolvemento de actividades empresariais.
- Contribuír ao logro das actuacións e obxectivos de calidade establecidos no Plan Estratégico da Consellería de Cultura, Educación, FP e Universidades.
- Desenvolver vínculos co sistema produtivo do contorno.

### 3 Dereitos e deberes do alumnado

---

Establecidos nas **NORMAS DE ORGANIZACIÓN E FUNCIONAMENTO (NOF)** do CIFP Politécnico de Lugo, aprobadas polo Consello Social:

Unha versión completa do NOF pode consultarse na páxina web do instituto ([www.politecnicolugo.org](http://www.politecnicolugo.org)) na sección ALUMNADO : documentos

#### Dereitos do alumnado

O alumnado terá os seguintes dereitos:

- A unha formación integral e coeducativa que contribúa ao pleno desenvolvemento da súa personalidade nun ambiente educativo de convivencia, liberdade e respecto mutuo.
- Ás mesmas oportunidades de acceso as distintas ensinanzas que se imparten no centro non habendo máis limitacións que as derivadas da lexislación vixente e do seu aproveitamento ou aptitudes para o estudio.
- A que a súa dedicación, esforzo e rendemento sexan avaliados con total obxectividade.
- A recibir orientación académica e profesional para acadar o máximo desenvolvemento persoal, social, e profesional, segundo as súas capacidades, expectativas e intereses.
- Á que a súa actividade académica se desenvolva nas debidas condicións de seguridade e hixiene.
- A non ser discriminado por razón de nacemento, raza, sexo, relixión, opinión ou calquera outra condición ou circunstancia persoal ou social.
- A que se lles respecte a súa integridade física e moral e a súa dignidade persoal, non podendo ser obxecto, en ningún caso, de tratos vexatorios ou degradantes.
- A que o profesorado garde reserva sobre as súas circunstancias persoais e familiares. En todo caso, os centros comunicarán ás autoridades competentes as circunstancias que poidan implicar incumprimento dos deberes establecidos polas leis de protección dos menores. Terase en conta a Lei orgánica de protección de datos e outras normativas sectoriais e autonómicas ditadas ao respecto.
- A participar no funcionamento e na vida do centro, na actividade escolar e na toma de decisións en materia de convivencia, de acordo co disposto na Lei Orgánica do Dereito á Educación e nos respectivos Regulamentos Orgánicos.

- j. A asociarse, creando asociacións, federacións e confederacións de alumnos e alumnas.
- k. A ser informado polos membros da xunta de delegados e polos representantes das súas asociacións das cuestións propias do seu centro e doutras que afecten a outros centros docentes e ao sistema educativo en xeral.
- l. A usar as instalacións do centro coas limitacións que se deriven das actividades lectivas coas precaucións necesarias en relación coa seguridade das persoas, a axeitada conservación dos recursos e o correcto destino dos mesmos, con previa autorización da dirección do centro.
- m. A percibir as axudas segundo a política de bolsas establecida pola Administración Educativa axeitadas ás necesidades particulares de cada alumno/a.

## Deberes do alumnado

O estudio constitúe un deber básico do alumnado e concrétase nas seguintes obrigas:

- a. Asistir ás clases puntualmente e participar nas actividades orientadas ó desenvolvemento dos plans de estudio.
- b. Cumprir e respectar os horarios aprobados para o desenvolvemento das actividades do centro.
- c. Seguir as orientacións do profesorado respecto da súa aprendizaxe e mostrarlle respecto e consideración.
- d. Respectar o exercicio ó estudo dos/as compañeiros/as.

Ademais do anterior, o alumnado terá os seguintes deberes:

- e. Respectar a liberdade de conciencia e as conviccións relixiosas e morais, a igualdade de dereitos entre mulleres e homes, así como a dignidade, integridade e intimidade físicas e psíquicas de tódolos membros da comunidade educativa dentro e fóra do horario escolar.
- f. Respectar o proxecto funcional do centro.
- g. Cumprir os criterios establecidos polo centro para o desenvolvemento das actividades complementarias á formación.
- h. Coidar e empregar correctamente os bens e as instalacións do centro e respectar as pertenzas dos demais membros da comunidade educativa. Corresponde ó/á Delegado/a de grupo dar parte, canto antes, á persoa responsable en cada caso, das roturas, danos, subtraccións ou calquera outro desperfecto que se produza na aula utilizada polo alumnado a quen representa. De haber intencionalidade, o/a alumno/a ou alumnos/as causantes terán a obriga de reparar ou repoñer o obxecto danado.
- i. Devolver os xustificantes de boletíns de notas e/ou outras notificacións, asinados pola seu pai/nai/ titor/a legal (se é menor de idade) no prazo que se establece, para dar fe do seu coñecemento

## 4 Normas de convivencia no centro

---

O alumnado do CIFP Politécnico de Lugo debe saber que está obrigado a respectar as Normas de Convivencia, recollidas nas **Normas de Organización e Funcionamento (NOF) do CIFP Politécnico de Lugo**, aprobadas polo Consello Social

Unha versión completa do NOF pode consultarse na páxina web do instituto ([www.politecnicolugo.org](http://www.politecnicolugo.org)) na sección ALUMNADO "documentos"

A saber:

a. A comunicación entre os membros da comunidade educativa rexerese polas normas do respecto mutuo, non permitíndose ningún tipo de insultos, agresións físicas e morais, menosprezo, coaccións, etc.

b. O/A delegado/a ou no seu defecto, o/a subdelegado/a serán as canles de comunicación de cada grupo coa dirección do centro en temas relacionados co grupo. Os membros da comunidade educativa manterán sempre unhas medidas de seguridade, hixiene persoal e de sanidade mínimas.

c. Está prohibido tirar papeis e outros desperdicios no recinto escolar, fóra das papeleiras ou contedores destinados a este fin.

d. Os membros da comunidade educativa deben coidar e utilizar correctamente os bens mobles, as instalacións do centro e respectar as pertenzas doutros membros da comunidade educativa.

e. O uso do pavillón do centro educativo quedará suxeito á autorización do equipo directivo.

f. No centro escolar deberase manter un comportamento correcto evitando as perturbacións da orde tanto durante as actividades lectivas como durante os cambios de espazo do alumnado no centro.

g. As actividades que se impartan en horario lectivo serán de obrigada asistencia (conferencias, xornadas, cursos, etc ) e trataranse a todos os efectos como sesións lectivas.

h. Queda prohibido, dentro do centro, a utilización de calquera aparello electrónico que interrompa o normal funcionamento do centro ou violen a intimidade das persoas.

i. Non se poderá comer nin beber nas aulas, agás circunstancias autorizadas polo profesor/a.

j. Está prohibido fumar dentro do centro e en todo o recinto escolar.

k. Están prohibidos os xogos de cartas dentro das aulas. Nas zoas comúns do centro (vestíbulo, etc) estarán permitidos sempre que se observe que teñen un carácter lúdico e entretido.

l. O alumnado terá a obriga de identificarse sempre que así lle sexa solicitado por algún membro da comunidade educativa de cara a comprobar a súa pertenza ao centro.

m. Está prohibido o uso do móbil dentro da aula, e de calquera outro dispositivo de comunicación e/ou gravación, tanto por parte do profesorado como por parte do alumnado, agás previa autorización da persoa que corresponda.

n. Ningún membro da comunidade escolar poderá portar, consumir nin distribuír drogas nin substancias nocivas para a saúde en todo o recinto escolar.

o. Dentro das aulas non estará permitido permanecer coa cara e cabeza cubertas, salvo causa que o xustifique e previo permiso expreso da dirección.

p. Durante o recreo o alumnado non poderá permanecer nas aulas, salvo aqueles que estean autorizados.

q. No caso de ausencia ou impuntualidade dun/dunha profesor/ora, o alumnado deberá agardar a súa chegada na aula/taller. Se o/a profesor/ora non chega, o/a delegado/a ou no seu defecto, o/a subdelegado/a, comunicarao ao profesor/ora de garda na Sala do Profesorado ou ao Xefe/a de Estudos do centro.

r. Durante as horas de clase o alumnado non poderá estar fóra da aula, nin abandonala sen causa xustificada e previo aviso á persoa responsable.

s. O alumnado en idade de escolarización obrigatoria (menor de 16 anos) non poderá abandonar o centro durante a xornada lectiva sen causa xustificada e se o fai, terá que ser coa debida autorización dalgún membro do equipo directivo e acompañado/a polo seu pai/nai/titor/ora legal ou coa autorización escrita dos mesmos. Na conserxería do centro e na carpeta do Alumnado ( na páxina web) haberá un modelo para esta autorización.

t. O alumnado de FP Básica, en caso de ausencia do/a profesor/ora, permanecerá á espera do/a profesor/ora de garda. Non poderá abandonar o centro en ningún caso, agás autorización dalgún membro do equipo directivo, unha vez valoradas as circunstancias

u. Na cafetería do centro, o comportamento será o axeitado a un centro de ensinanza.

v. Só se poderá acceder ao recinto interior do centro con vehículo si se dispón de correspondente autorización por parte da dirección do centro.

w. O centro non se fará responsable da desaparición das pertenzas persoais do alumnado nas aulas, talleres ou outras dependencias do centro

## Incumprimento das normas

Cando un membro da comunidade educativa observe unha conduta contraria á convivencia no centro deberá notificalo por escrito á dirección do centro. Para esta finalidade estará á disposición de toda a comunidade un documento na páxina web do centro "COMUNICACIÓN DE INCIDENTES" que unha vez debidamente cuberto, entregará a Xefatura de Estudos.

A Dirección do centro valorará a situación e tomará as medidas oportunas.

No centro existe unha **COMISIÓN DE CONVIVENCIA**, órgano consultivo que facilitará a boa convivencia no centro e velará polo cumprimento das normas establecidas no documento PLAN DE CONVIVENCIA, a disposición do profesorado e do alumnado na páxina web do centro

Contamos tamén coa figura de **COORDINADORA DE BENESTAR E CONVIVENCIA**, que é unha referencia no centro nas comunicacións e intervencións relacionadas con posibles casos de violencia no mesmo, co obxectivo principal de xerar unha boa convivencia, reducindo os conflitos, mellorando as relacións sociais e polo tanto o benestar emocional.

Podes comunicarte con esta persoa a través do correo electrónico:  
benestar@politecnicolugo.org

Conta cun espazo na páxina web do centro  
[https://www.politecnicolugo.org/index.php?option=com\\_content&view=category&layout=blog&id=207&Itemid=580](https://www.politecnicolugo.org/index.php?option=com_content&view=category&layout=blog&id=207&Itemid=580)

Consideraranse condutas contrarias á convivencia do centro as seguintes:

#### **CONDUTAS GRAVEMENTE PREJUDICIAIS PARA A CONVIVENCIA:**

- a. Agresións físicas ou psíquicas, injurias e as ofensas graves, as ameazas e as coaccións contra os demais membros da comunidade educativa.
- b. Os actos de discriminación grave contra membros da comunidade educativa por razón de nacemento, raza, sexo, orientación sexual, capacidade económica, nivel social, conviccións políticas, morais ou relixiosas, discapacidades físicas, sensoriais ou psíquicas, ou calquera outra condición ou circunstancia persoal ou social.
- c. Os actos individuais ou colectivos de desafío á autoridade do profesorado e ao persoal de administración e de servizos que constitúan unha indisciplina grave.
- d. A gravación, a manipulación e a difusión por calquera medio de imaxes ou informacións que atenten contra o dereito á honra, a dignidade da persoa, a intimidade persoal e familiar e a propia imaxe dos demais membros da comunidade educativa.
- e. As actuacións que constitúan acoso escolar.
- f. A suplantación de personalidade en actos da vida docente e a falsificación, alteración ou subtracción de documentos académicos.
- g. Os danos graves causados de forma intencionada ou por negligencia grave ás instalacións e aos materiais dos centros docentes, incluídos os equipos informáticos/didácticos e o software, ou aos bens doutros membros da comunidade educativa ou de terceiros, así como a súa subtracción.
- h. Os actos inxustificados que perturben gravemente o normal desenvolvemento das actividades do centro, incluídas nas actividades complementarias á formación.
- i. As actuacións gravemente prejudiciais para a saúde e a integridade persoal dos membros da comunidade educativa do centro, ou a incitación a elas.
- j. Portar calquera obxecto, substancia ou produto gravemente perigoso para a saúde ou a integridade persoal de calquera membro da comunidade educativa. En todo caso, reputarase indisciplina grave a resistencia ou a negativa a entregar os obxectos ao profesorado, dentro do recinto escolar e tamén durante a realización de actividades complementarias á formación. Este obxecto será depositado polo profesorado na dirección do centro coas debidas garantías, quedando á disposición da nai/pai ou titor, se o alumno/a é menor de idade, ou do propio alumno/a se é maior de idade.
- k. A reiteración, nun mesmo curso escolar, de condutas leves contrarias á convivencia.
- l. O incumprimento das sancións impostas.

#### **CONDUTAS LEVES CONTRARIAS Á CONVIVENCIA:**

*As condutas tipificadas como agresión, inxuria ou ofensa, os actos de discriminación, os actos de indisciplina, os danos graves causados no centro de forma intencionada, os actos inxustificados perturbadores do desenvolvemento das actividades do centro e as actuacións prexudiciais para a saúde e a integridade persoal dos membros do centro, que non alcancen a gravidade requirida para ser consideradas graves.*

*Portar calquera obxecto, substancia ou produto expresamente prohibido polas normas do centro perigoso para a saúde ou a integridade persoal do alumnado ou dos demais membros da comunidade educativa ou que perturbe o normal desenvolvemento das actividades docentes, complementarias ou extraescolares, cando non alcance a gravidade requirida para ser considerada grave.*

*A inasistencia inxustificada a clase e as faltas reiteradas de puntualidade, nos termos establecidos polas normas de convivencia do centro.*

*A reiterada asistencia ao centro sen o material e equipamento preciso para participar activamente no desenvolvemento das clases.*

#### **MEDIDAS CORRECTORAS POLO INCUMPRIMENTO DAS NORMAS ANTERIORES:**

##### **Principios xerais destas medidas:**

- As correccións que se apliquen ao alumnado terán carácter educativo e recuperador.
- As correccións garantirán o respecto dos dereitos do resto do alumnado.
- As correccións procurarán a mellora da convivencia.
- Ningún alumno/a poderá ser privado do seu dereito á educación. Para estes efectos non se entenderá como privación do dereito á educación a imposición de correccións que impliquen a suspensión da asistencia ás clases.
- Non se poderán impoñer correccións contrarias á integridade física e á dignidade persoal do alumnado.
- A imposición das correccións respectará a proporcionalidade coa conduta do alumnado e deberá contribuír á mellora do seu proceso educativo.
- Na imposición das correccións terase en conta a idade do alumnado e as demais circunstancias persoais, familiares e sociais. Para estes efectos, poderase solicitar os informes oportunos e recomendar ás nais e pais ou titores legais a adopción das medidas necesarias.
- No caso do alumnado de F.P. Básica, a persoa responsable da dirección do centro, adoptará a decisión de suspensión do dereito á asistencia ao centro por tres días lectivos no caso de acumulación de tres partes de comunicación de incidentes. Esta decisión comunicárase ao pai/nai/titor/ora legal do alumno/a antes de que se faga efectiva así como á Comisión de Convivencia do centro.
- En determinados casos, de estimarse conveniente, poderase solicitar a actuación do departamento de información e orientación profesional do centro e/ou equipo de orientación específico.

· Dentro das medidas correctoras, poderase incluír a posibilidade de que o departamento de información e orientación profesional do centro, desenvolva un programa de habilidades sociais dirixido ao alumnado que incorre reiteradamente en condutas disruptivas ou ben alumnado que como consecuencia da imposición de medidas correctoras se vexa temporalmente privado do seu dereito de asistencia ao centro.

**Para a graduación das medidas correctoras previstas tomaranse en consideración os seguintes criterios:**

- O recoñecemento espontáneo do carácter incorrecto da conduta e, se é o caso, o cumprimento espontáneo da obriga de reparar os danos producidos no centro.
- A existencia de intencionalidade ou reiteración nas condutas.
- A difusión dos prexuízos causados.
- O carácter especialmente vulnerable da vítima da conduta, por razón de idade, de recente incorporación ao centro ou calquera outra circunstancia.

· As medidas correctoras das condutas gravemente prexudiciais para a convivencia, prescriben ao ano da firmeza en vía administrativa da resolución que as impón ( artigo 24 da Lei 4/2011 de convivencia e participación da comunidade educativa).

· As medidas correctoras das condutas leves contrarias á convivencia prescriben aos catro meses da súa imposición ( artigo 24 da Lei 4/2011 de convivencia e participación da comunidade educativa).

#### **MEDIDAS CORRECTORAS DE CONDUCTAS GRAVEMENTE PREXUDICIAIS PARA A CONVIVENCIA:**

As condutas gravemente prexudiciais poderán ser corrixidas coas seguintes medidas:

- Suspensión do dereito a participar nas actividades complementarias á formación por un período de entre dúas semanas e un mes.

- Suspensión do dereito de asistencia a determinadas clases ou á empresa no período de Formación en Centros de Traballo ( FCT) por un período de entre catro días lectivos e dúas semanas.

- Suspensión temporal do dereito de asistencia ao centro ou á empresa no período de Formación en Centros de Traballo ( FCT) por un período de entre catro días lectivos e un mes.

#### **MEDIDAS CORRECTORAS DE CONDUCTAS LEVES CONTRARIAS Á CONVIVENCIA:**

As condutas leves contrarias á convivencia poderán ser corrixidas coas seguintes medidas:

- Amoestación privada ou por escrito.

- Comparecencia inmediata ante o/ a xefe/a de Área de Formación.

- Suspensión do dereito a participar nas actividades complementarias á formación do centro por un período de ata dúas semanas.

- Suspensión do dereito de asistencia a determinadas clases ou á empresa no período de Formación en Centros de Traballo ( FCT) por un período de ata tres días lectivos.

· Suspensión temporal do dereito de asistencia ao centro ou á empresa no período de Formación en Centros de Traballo ( FCT) por un período de ata tres días lectivos.

## USO DE TELÉFONOS MÓBILES E DISPOSITIVOS ELECTRÓNICOS

De acordo coa *Orde de 4 de xaneiro de 2024 da Consellería de Cultura, Educación, Formación Profesional e Universidades* sobre o uso dos teléfonos móbiles e dispositivos electrónicos nos centros educativos:

- Nos centros docentes de niveis non universitarios sostidos con fondos públicos da Comunidade Autónoma de Galicia que ofrezan algunha das ensinanzas reguladas na lei orgánica educativa en vigor, entra en vigor a **prohibición de uso de teléfonos móbiles e outros dispositivos electrónicos** como mecanismo de comunicación establecida **durante os períodos lectivos** debe estenderse tamén, con carácter xeral, á totalidade da xornada escolar, incorporando os **períodos non lectivos**. En consecuencia, **non se permitirá durante a xornada escolar o emprego libre destes dispositivos**.
- **Considéranse** aos efectos deste protocolo como **períodos non lectivos** os seguintes: **as entradas e saídas, o tempo de recreo, de comedor escolar e os períodos dedicados ao desenvolvemento de actividades complementarias e extraescolares**.
- Os centros poderán establecer **excepcionalmente** normas para a correcta utilización dos dispositivos indicados como ferramenta pedagóxica, supervisada polo profesorado.
- **Exceptuarase** desta restrición o emprego proporcionado e razoable dos dispositivos por cuestións de oportunidade ou necesidade, médicas ou de outra índole, sempre e cando o motivo estea xustificado da maneira que se considere en cada caso atendidas as circunstancias, e así sexa autorizado pola dirección do centro, ou, de non ser isto posible, polo profesorado.

### Condición de autoridade pública do profesorado.

O ARTIGO 11 da Lei de Convivencia e Participación da Comunidade Educativa (Ley 4/2011, de 30 de xuño) recoñece que no exercicio das funcións directivas e organizativas, docentes e de corrección disciplinaria, o profesorado ostenta a condición de autoridade pública e goza da protección recoñecida a tal condición polo ordenamento xurídico.

No exercicio das funcións de corrección disciplinaria, os feitos constatados polo profesorado e que se formalicen por escrito en documento que conte cos requisitos establecidos regulamentariamente teñen presunción de veracidade, sen prexuízo das probas que no seu defensa puidese sinalar ou achegar o alumnado ou os seus representantes legais cando fose menor de idade.

O profesorado está facultado para requirir ao alumnado, dentro do recinto escolar e tamén durante a realización de actividades complementarias e extraescolares, a entrega de calquera obxecto, substancia ou produto que porte e que estea expresamente prohibido polas normas do centro, resulte perigoso para a súa saúde ou integridade persoal ou a dos demais membros da comunidade educativa ou poida perturbar o normal desenvolvemento das actividades docentes, complementarias ou extraescolares. O requirimento previsto neste apartado obriga á alumna ou alumno requirido á inmediata entrega do obxecto, que será depositado polo profesorado na dirección do centro coas debidas garantías, quedando ao dispor da nai ou pai ou da titora ou titor, se a alumna ou alumno que o porta fose menor de idade, ou da propia alumna ou alumno, se



fose maior de 18 anos, unha vez terminada a xornada escolar ou a actividade complementaria ou extraescolar, todo iso sen prexuízo das correccións disciplinarias que puidesen corresponder

## 5 Servizos do centro

---

### 5.1. Biblioteca

O centro dispón dunha biblioteca cuns fondos importantes (libros, e-books, DVD, CD, vídeos...) tanto dende o punto de vista xeral como técnico, que poden consultarse en sala ou en préstamos. Na biblioteca atópanse tamén varios ordenadores con conexión a internet para que o alumnado poida facer as consultas que precise a través da rede

**Horario:** segundo dispoñibilidade do profesorado, de acordo co cadro horario localizado na biblioteca.

As normas para o uso e adecuado funcionamento da biblioteca pódense consultar nas Normas de Organización e Funcionamento do centro (NOF), que pode consultarse na páxina web do instituto ([www.politecnicolugo.org](http://www.politecnicolugo.org)) na sección ALUMNADO : documentos

### 5.2. Bolsa de emprego

O centro , a través do Departamento de Información e Orientación profesional, xestionará una bolsa de emprego.

Podes inscribirte, ao rematar o ciclo formativo, na bolsa de emprego na páxina web do centro. Recibirás as ofertas de emprego que cheguen ao centro

### 5.3. Outros

- **Fotocopiadora**

Pódense realizar fotocopias na conserxería ao prezo estipulado pola dirección do centro no horario establecido.

- **Cafetería**

O centro conta con cafetería que dispón de servizo de comidas. Non se serve bebidas alcohólicas nin está permitido o xogo

- **Redes Sociais**

O centro está presente en facebook ([cifp politecnico de lugo](https://www.facebook.com/cifp.politecnico.de.lugo)) e en instagram ([poli-tecnicolugo](https://www.instagram.com/poli-tecnicolugo))

- **Páxina web**

O centro dispón de páxina web:

[www.politecnicolugo.org](http://www.politecnicolugo.org)

con información actualizada sobre convocatorias... de interese e que dispón dunha área específica para o alumnado con acceso a documentos....

• **Buzón de Suxestións e Queixas**

No vestíbulo principal do centro dispónse dun buzón no que o alumnado poderá depositar as súas suxestións (ideas que se aportan á dirección do CIFP con ánimo construtivo para a súa mellora) ou queixas (mostras de insatisfacción sobre algún aspecto do funcionamento do centro)

• **Buzón de PUNTO LARANXA contra o acoso e ciberacoso escolar**

O centro ten habilitado un PUNTO LARANXA no vestíbulo da cafetería no que o alumnado que sufra ou coñeza algunha situación de acoso ou ciberacoso escolar no centro a poida denunciar de maneira anónima.

Tamén se habilita un PUNTO LARANXA VIRTUAL na páxina web do centro coa mesma finalidade.

• **Trámites en liña**

A través da páxina web poderás realizar diferentes trámites como solicitude de cita previa para a oficina do centro ou para o Departamento de Información e Orientación Profesional, solicitude de certificados académicos...

## 6 Calendario escolar

2024																											
L	M	M	X	V	S	D	L	M	M	X	V	S	D	L	M	M	X	V	S	D	L	M	M	X	V	S	D
SETEMBRO							OUTUBRO							NOVEMBRO							DECEMBRO						
							1	2	3	4	5	6					1	2	3						1		
							7	8	9	10	11	12	13	4	5	6	7	8	9	10	2	3	4	5	6	7	8
		11	12	13	14	15	14	15	16	17	18	19	20	11	12	13	14	15	16	17	9	10	11	12	13	14	15
16	17	18	19	20	21	22	21	22	23	24	25	26	27	18	19	20	21	22	23	24	16	17	18	19	20	21	22
23	24	25	26	27	28	29	28	29	30	31			25	26	27	28	29	30	23	24	25	26	27	28	29		
30																			30	31							
2025																											
L	M	M	X	V	S	D	L	M	M	X	V	S	D	L	M	M	X	V	S	D	L	M	M	X	V	S	D
XANEIRO							FEBREIRO							MARZO							ABRIL						
		1	2	3	4	5						1	2						1	2		1	2	3	4	5	6
6	7	8	9	10	11	12	3	4	5	6	7	8	9	3	4	5	6	7	8	9	7	8	9	10	11	12	13
13	14	15	16	17	18	19	10	11	12	13	14	15	16	10	11	12	13	14	15	16	14	15	16	17	18	19	20
20	21	22	23	24	25	26	17	18	19	20	21	22	23	17	18	19	20	21	22	23	21	22	23	24	25	26	27
27	28	29	30	31			24	25	26	27	28			24	25	26	27	28	29	30	28	29	30				
														31													
MAIO							XUÑO																				
			1	2	3	4							1														
5	6	7	8	9	10	11	2	3	4	5	6	7	8														
12	13	14	15	16	17	18	9	10	11	12	13	14	15														
19	20	21	22	23	24	25	16	17	18	19	20																
26	27	28	29	30	31																						

Mes	Día	
Setembro	11	Comezo das clases na Formación Profesional
Outubro	31	Día non lectivo. Día do Ensino.
Novembro	1	Día non lectivo. Día de Todos os Santos.
Decembro	6	Día non lectivo. Día da Constitución.
	21, 22, 23, 24, 25, 26, 27, 28, 29, 30, 31	Vacacións de Nadal.
Xaneiro	1, 2, 3, 4, 5, 6, 7	Vacacións de Entroido.
Marzo	3, 4, 5	Vacacións de Semana Santa.
Abril	12, 13, 14, 15, 16, 17, 18, 19, 20, 21	Vacacións de Semana Santa.
Maio	1	Día non lectivo. Día do Traballo.
	2	Día non lectivo. Día propio do centro
Xuño	20	Remate das clases na formación profesional.

\*\* No curso 24-25 corresponden 2 DÍAS NON LECTIVOS DO CENTRO. Falta por determinar a data do segundo día non lectivo do centro. Será comunicado con suficiente antelación

## 7 Horario

RÉXIME	HORARIO
Ordinario Maña	8:30-15:00 h (descanso de 30' de 11:30-12:00)
Ordinario Tarde e Modular	16:00-22:15 h (descanso de 15' de 19:00-19:15)

**Horario de Secretaría:** luns a venres de 09:00 a 14:00 horas.

Tanto as entradas como as saídas da clase indicaranse por medio do timbre de centro, non podendo o alumnado, entrar nin saír da aula entre clase e clase, salvo xustificación, para non interferir na orde académica.

A duración dos períodos lectivos será de 60', non tendo lugar ningún tipo de descanso entre clase e clase agás no recreo.

## 8 Información de interese

### 8.1. Estrutura dos Programas de Formación Profesional Básica

<b>DURACIÓN</b>	2000 horas (2 cursos)
<b>ORGANIZACIÓN</b>	<b>Módulos asociados ao bloque común</b>
	<ul style="list-style-type: none"> <li>• <b>Itinerario Persoal para a Empregabilidade</b> (no 1º curso)</li> <li>• <b>Comunicación e Ciencias Sociais I e II</b> (no 1º e 2º curso) (Lingua galega, lingua castelá, ciencias sociais e lingua estranxeira)</li> <li>• <b>Ciencias aplicadas I e II</b> (no 1º e 2º curso) (Matemáticas aplicadas e Ciencias aplicadas)</li> </ul>

<b>ORGANIZACIÓN</b>	<b>Módulos asociados a unidades de competencia incluidos nalgún título de formación profesional básica</b>
	<ul style="list-style-type: none"> <li>▪ <b>Electrónica e Electricidade</b> <ul style="list-style-type: none"> <li>• Instalacións eléctricas e domóticas.</li> <li>• Instalacións de telecomunicacións.</li> <li>• Equipamentos eléctricos e electrónicos.</li> <li>• Instalación e mantemento de redes para transmisión de datos.</li> </ul> </li> <li>▪ <b>Carpintería e Moble</b> <ul style="list-style-type: none"> <li>• Atención á clientela.</li> <li>• Operacións básicas de mecanizado de madeira e derivados.</li> <li>• Instalación de elementos de carpintería e moble.</li> <li>• Acabamentos básicos da madeira.</li> <li>• Materiais e produtos téxtiles.</li> <li>• Tapizado de mobles.</li> </ul> </li> <li>▪ <b>Fabricación e Montaxe</b> <ul style="list-style-type: none"> <li>• Operacións básicas de fabricación.</li> <li>• Soldadura e carpintería metálica.</li> <li>• Carpintería de aluminio e PVC.</li> <li>• Redes de evacuación.</li> <li>• Fontanaría e calefacción básica.</li> <li>• Montaxe de equipamentos de climatización.</li> </ul> </li> </ul>
	<b>Módulo de Formación en centros de traballo</b>

## 8.2. Distribución de módulos.

	PRIMER CURSO	SEGUNDO CURSO
<b>MÓDULO</b>		
Itinerario Persoal para a Empregabilidade	2	-
Comunicación e Ciencias Sociais	5	5
Ciencias aplicadas	4	6
Asociados a Unidades de Competecia	16	17
Titoría	1	1
<b>TOTAL</b>	<b>28</b>	<b>29</b>

## 8.3. Avaliación e promoción.

Para cada módulo hai dúas convocatorias anuais:

- en 1º, xuño
- en 2º, abril e xuño

Cada curso pode repetirse unha vez e, excepcionalmente, un dos cursos unha segunda vez, con informe favorable do equipo docente.

O módulo de FCT só ten dúas convocatorias e avalíase logo de aprobar os módulos profesionais asociados a unidades de competencia.

## Promoción de 1º a 2º

Promociónase de 1º a 2º con todo o aprobado ou cando os módulos asociados a unidades de competencia pendentes non superen o 20% do horario semanal e se superase o módulo de Comunicación e Ciencias Sociais I ou o módulo de Ciencias aplicadas I.

Aplicación dos criterios de promoción nos ciclos ofertados no Centro:

	Promoción a 2º curso
<b>Electricidade e Electrónica</b>	- Todo aprobado - Con 1 módulo suspenso: Ciencias Aplicadas I ou Comunicación e Ciencias Sociais I
<b>Carpintería e Moble</b>	- Todo aprobado - Con 1 módulo suspenso, que non sexa Operacións básicas de mecanizado de madeira e derivados - Con 2 módulos suspensos (1 dos asociados a bloques comúns e 1 dos asociados a unidades de competencia, que non sexa Operacións básicas).
<b>Fabricación e Montaxe</b>	- Todo aprobado - Con 1 módulo suspenso, que non sexa Operacións básicas de fabricación - Con 2 módulos suspensos (1 dos asociados a bloques comúns e 1 dos asociados a unidades de competencia, que non sexa Operacións básicas de fabricación).

Os módulos pendentes deberán recuperarse no curso seguinte.

## Alumnado repetidor de 1º curso

**O alumnado que non promocioe a segundo deberá repetir 1º curso completo.** Nos módulos asociados a unidades de competencia previamente superados manterase a calificación obtida e poderase subir a cualificación .

## Avaliación no segundo curso

Na **avaliación final de módulos (previa á FCT, no mes de abril)** avaliaranse os módulos de 2º curso e os módulos pendentes de 1º curso e proporase ao alumnado para a FCT.

O alumnado que non acceda á FCT poderá recuperar os módulos suspensos de 2º e/ou os módulos pendentes de 1º nese período.

Na **avaliación final de ciclo (xuño)**, realizarase a proposta de título para os alumnos/as que teñan todos os módulos aprobados do ciclo.

O alumnado que despois da avaliación final de ciclo teña pendente exclusivamente a FCT poderá realizala en calquera dos períodos extraordinarios (de setembro a decembro, de xaneiro a marzo ou de abril a xuño, do curso seguinte).

## Alumnado repetidor de 2º curso

Só deberá cursar os módulos pendentes de 2º e, de ser o caso, os de 1º. Non se repite curso completo.

## 8.4. Anulación de matrícula. Baixa de oficio. Renuncia á matrícula

### ▪ Anulación de matrícula

#### Alumnado en idade de escolarización obrigatoria

No caso do alumnado en idade de escolarización obrigatoria matriculado nun ciclo de formación profesional básica, aplicarase soamente, e por petición do/da pai/nai ou do/da titor/a legal a anulación da matrícula na primeira semana de actividades lectivas do primeiro curso do ciclo formativo.

De serlle concedida a anulación de matrícula, a xefatura territorial autorizará a súa incorporación ao curso que corresponda da educación secundaria obrigatoria para continuar os seus estudos.

#### Resto do alumnado

Se durante os cinco primeiros días lectivos do curso se observase a inasistencia de determinados alumnos ou alumnas, o centro docente requiriralles por escrito a súa inmediata incorporación nun prazo máximo de tres días contados desde a data de recepción da notificación e comunicaralles que, en caso de non se producir esta, agás causa debidamente xustificada, se procederá á anulación da súa matrícula.

O alumnado tamén poderá solicitar de xeito voluntario a anulación da súa matrícula cunha antelación mínima dunha semana ao remate do período de matrícula.

A anulación da matrícula non computará para efectos de convocatorias consumidas

### ▪ Baixa de oficio

- Supón a posibilidade de que o centro formalice a baixa de oficio dun alumno ou alumna que non asista -sen causa xustificada- ás actividades lectivas por un período continuado superior a 15 días lectivos ou, de xeito descontinuo, por un período superior a 25 días lectivos

- Suporá a perda da condición de alumno ou de alumna do ciclo formativo, e a correspondente convocatoria computarase como xa consumida

- Con carácter previo, o centro enviará un apercibimento ao alumnado que acumule un número de faltas de asistencia inxustificadas superior a 10 días lectivos. Nel indicarse a obriga de asistencia e que se procederá á súa baixa de matrícula no caso de que as súas faltas inxustificadas de asistencia representen 15 días lectivos consecutivos ou 25 días lectivos descontinuos.

### ▪ Renuncia á matrícula

Supón a posibilidade de que o alumnado renuncie, con carácter xeral, por unha soa vez, á avaliación e á cualificación da totalidade dos módulos profesionais do ciclo formativo en que se formalizase a matrícula

- A aceptación da renuncia non implicará reserva de praza para o seguinte curso académico, de modo que para reincorporarse novamente a estes estudos, deberá someterse a un novo proceso de admisión.

## Prazo

a) No caso de **módulos de primeiro curso**: cunha antelación mínima de dous meses á avaliación final de módulos correspondente.

b) No caso do **alumnado de segundo curso**: cunha antelación mínima de dous meses á data prevista como inicio do período ordinario da FCT.

## Motivos

- **Alumnado en idade de escolarización obrigatoria**

No caso do alumnado en idade de escolarización obrigatoria matriculado nun ciclo de formación profesional básica, aplicarase soamente, e por petición do/da pai/nai ou do/da titor/a legal:

- Doenza prolongada de carácter físico ou psíquico do alumno ou da alumna que lle impida a realización do ciclo formativo.

De serlle concedida a renuncia, a xefatura territorial autorizará a súa incorporación ao curso que corresponda da educación secundaria obrigatoria para continuar os seus estudos.

- **Resto do alumnado**

- Doenza prolongada de carácter físico ou psíquico, tanto do alumno ou da alumna como de familiares ata o segundo grao de consanguinidade ou afinidade.

- Incorporación a un posto de traballo mediante un contrato de duración superior a dous meses, nun horario incompatible coas ensinanzas do ciclo.

- Obrigas de tipo familiar ou persoal que impidan a normal dedicación ao estudo.

A renuncia á matrícula sempre se deberá xustificar documentalmente.

- **Renuncia á convocatoria**

De aplicación unicamente ao alumnado que NON estea en idade de escolarización obrigatoria

Poderán renunciar á avaliación e á cualificación nalgunha das convocatorias establecidas para cada curso cando se dea algunha das circunstancias de renuncia.

Solicitar cunha antelación mínima de 2 meses á avaliación final na que teña efecto a convocatoria

## 8.5. Validacións e exencións

### Validacións

FORMACIÓN APORTADA	MATERIA A VALIDAR
<ul style="list-style-type: none"> <li>- Comunicación e Ciencias Sociais I e II</li> <li>- Ciencias aplicadas I e II</li> </ul>	Entre calquera título profesional de formación profesional básica
Módulos profesionais con diferentes códigos e idéntica denominación.	Validan entre diferentes ciclos

Módulo obrigatorio do PCPI: Ámbito de comunicación e ámbito social + Lingua estranxeira	Comunicación e sociedade I
Módulo obrigatorio do PCPI: Ámbito científico-tecnolóxico	Ciencias aplicadas I
Materias de 4º ESO (en calquera das súas modalidades) superadas (todas elas) <ul style="list-style-type: none"> <li>- Lingua Castelá e Literatura</li> <li>- Lingua Galega e Literatura</li> <li>- Lingua Estranxeira</li> <li>- Xeografía e Historia</li> </ul>	Comunicación e Ciencias Sociais I e II
Materias de 4º ESO (en calquera das súas modalidades) superadas <ul style="list-style-type: none"> <li>- Matemáticas (A ou B)</li> </ul> Máis dúas das catro seguintes: <ul style="list-style-type: none"> <li>- Bioloxía e Xeoloxía</li> <li>- Física e Química</li> <li>- Tecnoloxía</li> <li>- Dixitalización</li> </ul>	Ciencias aplicadas I e II
Educación Secundaria para persoas adultas - ámbito de Comunicación e o ámbito Social do módulo 3	Comunicación e Ciencias Sociais I
Educación Secundaria para persoas adultas - ámbito de Comunicación e o ámbito Social do módulo 4	Comunicación e Ciencias Sociais II
Educación Secundaria para persoas adultas - ámbito de Científico-Tecnolóxico do módulo 3	Ciencias aplicadas I
Educación Secundaria para persoas adultas - ámbito de Científico-Tecnolóxico do módulo 4	Ciencias aplicadas II

## Exención de lingua galega

O alumnado procedente doutra comunidade autónoma ou dun país estranxeiro que se incorpore ao sistema educativo de Galicia na FP Básica poderá solicitar a exención da materia de lingua galega, incluída no módulo de Comunicación e Ciencias Sociais. Esta exención supón que a avaliación deste módulo se efectúe sen ter en conta a materia de lingua galega. Nas actas constará tal exención. O alumno deberá solicitar esta exención no centro educativo.

### • Máis información

- <http://www.edu.xunta.es/fp/validacion-modulos-profesionais>

Se precisas aclarar dúbidas podes dirixirte ao

- **Departamento de Orientación e Información Profesional do CIFP Politécnico de Lugo**



## 8.6. Faltas de asistencia

Regulación establecida nas Normas de Organización de Funcionamento de Centro (NOF) do CIFP Politécnico de Lugo aprobadas polo Consello Social

As Normas de Organización e Funcionamento do centro (NOF), que pode consultarse na páxina web do instituto ([www.politecnicolugo.org](http://www.politecnicolugo.org)) na sección ALUMNADO: “documentos”

Xuntamos as mesmas:

- Todo o alumnado matriculado en ensinanzas presenciais terá a obriga de asistir ás actividades programadas para os distintos módulos profesionais do ciclo formativo.
- Cando un alumno ou alumna chegue tarde a unha clase o/a profesor/ora poderá non deixalo entrar ata o seguinte período lectivo. Se non o deixa entrar, lle computará como unha falta de asistencia. Se o deixa entrar, o/a profesor/ora poderá converter tres faltas de puntualidade nunha de asistencia.
- As faltas de asistencia xustificaranse ante o/a profesor/ora co que se tivese clase ese día de ausencia así coma diante do/a profesor/ora titor/ora, ao que se lle entregarán os xustificantes para a súa custodia.

O alumnado, tras unha ausencia breve, entendendo como tal ata cinco días, poderá presentar un documento para a xustificación das faltas, que entregará o primeiro día da súa incorporación.

No caso de ausencia prolongada, entendendo como tal superior a cinco días, o alumnado, un familiar ou titor/ora legal terán cinco días, a partir do primeiro día de falta, para entregar o documento xustificativo da falta ou contactar co seu titor/ora para informar da situación. De non cumprirse o anterior non se terán en conta eses xustificantes.

- A xustificación destas faltas de asistencia deberá documentarse como no mundo laboral (documento orixinal no que conste a data e as horas da falta e debidamente selado e asinado).
- Só se xustificarán as faltas, cando se documenten axeitadamente as seguintes circunstancias:
  - a. Enfermidade grave do/a alumno/a ou dun familiar de 1º ou 2º grao.
  - b. Morte dun familiar de 1º ou 2º grao.
  - c. Revisións, consulta ou tratamentos médicos do/a alumno/a dentro da xornada lectiva.
  - d. Concorrer a exames ou outras probas oficiais.
  - e. Deber inescusable de carácter público.
  - f. Outras obrigas que o/a titor/a e/ou equipo docente considere obxecto de xustificación.
- Non se considerarán faltas xustificadas as faltas que non se xustifiquen documentalmente e as que non entren dentro dos apartados contemplados anteriormente.

En caso de dúbida será a criterio da dirección do centro educativo a aceptación ou non da condición de xustificables.

## Perda do dereito á avaliación continua

### ▪ Alumnado en idade de escolarización obrigatoria (15 anos)

Segundo se recolle na lexislación que regula as ensinanzas de formación profesional básica, a perda do dereito á avaliación continua nun determinado módulo non lle será de aplicación ao alumnado de ciclos formativos de formación profesional básica en idade de escolarización obrigatoria.

Cando un alumno/a en idade de escolarización obrigatoria acumule un número de faltas sen xustificar superior ao 10 %, iniciarase o protocolo de absentismo escolar conforme ao modelo e protocolo establecido no Protocolo para a Prevención do Absentismo Escolar en Galicia e as instrucións do 31 de xaneiro de 2014.

### ▪ Resto alumnado

Aplicarase o establecido con carácter xeral para os ciclos.

- Tal como se recolle na lexislación vixente (Artigo 25 da Orde do 12 de xullo de 2011 que regula o desenvolvemento, avaliación e a acreditación académica do alumnado das ensinanzas de formación profesional inicial, *"O número de faltas que implica a perda do dereito á avaliación continua nun determinado módulo será do 10% respecto da súa duración total. Para os efectos de determinación da perda do dereito á avaliación continua, o profesorado valorará as circunstancias persoais e laborais do alumno ou a alumna na xustificación desas faltas, cuxa aceptación será acorde co establecido no correspondente regulamento de réxime interior do centro"*)

Atendendo ás circunstancias que menciona a normativa e de cara a acadar un criterio homoxéneo para todos os equipos docentes, éstos poderán decidir limitar o número máximo de faltas xustificadas por "Revisións, consulta ou tratamento médico dentro da xornada lectiva" a un máximo dun 10% das horas totais do módulo.

- A tal efecto, o/a titor/ora enviará un apercibimento ao alumno/a cando as faltas de asistencia inxustificadas nun módulo superen o 6% respecto da súa duración total. Cando as faltas de asistencia alcancen as citadas porcentaxes comunicárase a perda do dereito á avaliación continua.
- O alumnado que perde a avaliación continua ten dereito a asistencia a clase, aínda que, o profesorado pode non permitirlle a realización de determinadas actividades se estas implican algún tipo de risco para si mesmos, para o resto do grupo ou para as instalacións.

## Folga

- No caso de secundar unha convocatoria de folga, o/a delegado/a presentará na xefatura de estudos unha listaxe do alumnado que pretenda participar nela, coa sinatura individualizada para os maiores de idade e coa autorización do pai/nai no caso de menores de idade, cunha antelación mínima de 24 horas, para permitir planificar a organización do centro.
- **A asistencia a folga NON terá a consideración de falta xustificada.**

## 8.7. Título da FP Básica

No 2º curso, **no caso de superar todos os módulos do ciclo formativo, obterase o título de graduado en educación secundaria ao mesmo tempo que o título de técnico básico** na especialidade correspondente.

Na admisión a ciclos de grao medio participarán coa titulación de FP Básica e a preferencia que establece a normativa para cada titulación (20% das prazas) non coa titulación de graduado en educación secundaria.

## 8.8. Bolsas

As bolsas xerais para estudos non universitarios diríxense a estudantes que estean matriculados en ciclos formativos en calquera das súas modalidades (ordinario ou adultos -sexa presencial ou a distancia-)

### Forma de presentación da solicitude

A solicitude preséntase mediante formulario on-line a través da páxina web do Ministerio de Educación, no seguinte enlace:

<https://sede.educacion.gob.es/portada.html>

### Prazo

Establecido para cada curso académico polo Ministerio de Educación, Formación Profesional e Deportes

O prazo para solicitar becas para o curso 2024/25 comezou o 19 de marzo e rematou o 10 de maio de 2024.

As becas para o curso 2025/26 deberán solicitarse no presente curso (no prazo que marque o Ministerio de Educación, Formación Profesional e Deportes e que adoita ser no mes de marzo/abril/maio)

### Máis información

- [becaseducacion.gob.es](https://becaseducacion.gob.es)
- Departamento de Información e Orientación Profesional do CIFP Politécnico de Lugo

## 8.9. Prácticas formativas

A partir deste curso 2024-2025 toda a formación profesional será DUAL, diferenciando entre:

- Fp dual xeral (non remunerada)
- Fp dual intensiva (a coñecida ata o de agora como fp dual, retribuída mediante bolsa ou contrato)

### Ti estás matriculado nun ciclo de FP dual xeral

Ambas modalidades contemplan un período de formación en empresa ou organismo equiparado. Isto significa que o alumnado deberá alternar a súa formación entre o centro educativo e empresas desde o primeiro ano.

Desta forma, implícase á empresa na formación, poténciase a cooperación dos centros educativos co sector empresarial e alcánzase unha formación máis conectada coa realidade laboral.

Desenvolverase procurando aplicar as competencias profesionais adquiridas na formación do centro educativo complementadas coas actividades produtivas do centro

de traballo, nas que o alumnado desempeña actividades e funcións propias dous diferentes postos de traballo do perfil profesional do ciclo formativo, ao tempo que se familiariza coa organización dos procesos do ámbito produtivo e as relacións laborais.

O CIFP Politécnico de Lugo, dispón dunha ampla rede de empresas colaboradoras das distintas especialidades, para o correcto desenvolvemento das prácticas formativas.

## CURSO 2024-2025

### a) ALUMNADO DE 1º CURSO CICLOS FORMATIVOS DE OFERTA ORDINARIA, PRESENCIAL, RÉXIME XERAL: FORMACIÓN EN EMPRESA OU ORGANISMO EQUIPARADO

- Como máximo 80 horas nos ciclos de grao básico.
- O alumnado poderá ser incorporado a este período formativo nos seguintes casos:
  - a. Que sexa maior de dezaseis anos.
  - b. Que conte co certificado en prevención de riscos laborais.
  - c. Que existan prazas dispoñibles nas empresas cun perfil adecuado ao currículo do ciclo formativo.
  - d. Que teña adquiridas as competencias profesionais necesarias para abordar con garantías as actividades formativas na empresa.

Será ou equipo docente, de xeito colexiado, o que tome a decisión do alumnado que poida ser incorporado, de acordo coas normas de organización, funcionamento e convivencia aprobadas polo centro docente.

- O alumnado non incorporado a este período formativo na empresa seguirá coa súa formación non centro educativo.

### ALUMNADO DE 2º CURSO CICLOS FORMATIVOS DE OFERTA ORDINARIA, PRESENCIAL, E ALUMNADO DE OFERTA MODULAR PRESENCIAL E A DISTANCIA, (AMBOS OS SUPOSTOS, RÉXIME XERAL: FORMACIÓN EN CENTROS DE TRABALLO (FCT))

- Ten carácter obrigatorio
- Realízase sempre que se superaron os demais módulos profesionais

#### Más información

- <http://www.edu.xunta.es/fp/empresa>
- Xefa de departamento de Relación con Empresas do CIFP Politécnico de Lugo
- Dinamizador de Relación con Empresas do CIFP Politécnico de Lugo

## 8.10. Programas Internacionais

Erasmus+ é o programa da Unión Europea destinado a mellorar a calidade da Formación Profesional en Europa, ofrecendo ao alumnado de Formación Profesional oportunidades para aumentar a súa capacitación, empregabilidade e mellorar as súas expectativas laborais, a través dunha serie de iniciativas como son:

- Desenvolver estadias formativas profesionais no exterior.
- Reforzar linguas estranxeiras na formación profesional.

O CIFP Politécnico de Lugo participa en proxectos Erasmus+ o que permite ao seu alumnado realizar a Formación en Centros de Traballo (FCT) en diferentes países da Unión Europea cos que subscribe os oportunos convenios

Os proxectos de mobilidade están dirixidos tanto ao alumnado de ciclos formativos e cursos de especialización de FP como a persoas que finalizara as ensinanzas anteriores recentemente.

A información xeral do programa Erasmus+, así como as distintas modalidades do mesmo, pódense consultar co coordinador de Programas Internacionais do CIFP Politécnico de Lugo

#### Más información

- <http://www.politecnicolugo.org/programasinternacionais>
- Coordinador de Programas Internacionais do CIFP Politécnico de Lugo

## 8.11. Emprendemento

### PLAN EDUEMPRENDE

O Plan de Emprendemento no Sistema Educativo de Galicia, **Eduemprende**, constitúese como o marco de fomento do espírito emprendedor no sistema educativo de Galicia, e establece a estratexia de fomento da cultura emprendedora entre o alumnado de Formación Profesional.

O obxectivo global deste plan é lograr o avance na cultura do emprendemento no noso alumnado e converter en realidade as ideas innovadoras e empresariais do alumnado de formación profesional.

O CIFP Politécnico de Lugo aposta clara e firmemente pola implantación no noso alumnado dunha cultura emprendedora e participa en numerosas accións que teñen por obxectivo o fomento do espírito emprendedor do noso alumnado.

Consta de varias iniciativas, entre outras:

- **Visitas e empresas, incubadoras, centros de negocio, parques empresariais...**
- **Charlas de sensibilización**
- **Seminarios de formación e capacitación do alumnado**
- **Convocatorias de concursos e premios**
- **Aulas de emprendemento**

O CIFP Politécnico de Lugo conta cun AULA DE EMPRENDEMENTO e forma parte, polo tanto, da Rede galega de aulas de emprendemento, que teñen como obxectivos, entre outros, potenciar os proxectos de creación de empresas, facilitando espazos e colaboración para o apoio de iniciativas emprendedoras, así como promover o emprendemento do alumnado de Formación Profesional, facilitar a formación necesaria en materia de emprendemento ao alumnado de Formación Profesional, celebrar actividades de emprendemento para o alumnado e promover relacións con institucións, empresas ou outras entidades colaboradoras que participen en iniciativas emprendedoras.

- **EMPRENDE. REDE DE VIVEIROS DE EMPRESA**

Emprende ten como obxectivo facilitar ao alumnado galego espazos e asesoramento axeitados para a posta en marcha dun negocio ou de proxectos empresariais viables, en centros educativos a través da Rede galega de viveiro de empresas en centros educativos

O CIFP Politécnico de Lugo, dispón dun Viveiro de Empresas que **é un espazo onde desenvolver e poñer en marcha o teu proxecto empresarial**. O viveiro de empresa ofrece:

**Asesoramento:**

- Formación e apoio do profesorado que imparte formación relacionada co sector no que se desenvolverá o teu proxecto.
- Tutoría pola coordinadora de emprendemento, responsable do seguimento e da orientación no teu proxecto.
- Asesoría de persoal técnico especialista do IGAPE.

**Instalacións:**

- Locais axeitados para o desenvolvemento de actividades das persoas emprendedoras.
- Moblaxe básica propia dunha oficina, cos equipamentos informáticos e de telecomunicacións axeitados.

**Servizos:**

- Servizos asociados ás infraestruturas (seguridade, limpeza, luz, etc.).
- Servizos auxiliares da actividade empresarial como conexión a internet.
- Difusión da túa empresa a través da páxina web [www.edu.xunta.es/fp](http://www.edu.xunta.es/fp).

O viveiro de empresas do CIFP Politécnico de Lugo consta de tres despachos para emprendedores e un despacho para a persoa titora, todos eles completamente dotados.

Pode acceder o alumnado matriculado (ou que rematara os seus estudos nos últimos catro anos)

**Máis información**

- Coordinadora emprendemento CIFP Politécnico de Lugo

## 8.12. Recursos informativos

- páxina web do centro

[www.politecnicolugo.org](http://www.politecnicolugo.org)

- Departamento de Información e Orientación Profesional

[orientacion.cifp.politecnico.lugo@edu.xunta.gal](mailto:orientacion.cifp.politecnico.lugo@edu.xunta.gal)

- páxina web da Consellería de Educación, Ciencia, Universidades e Formación Profesional

[www.edu.xunta.es/fp](http://www.edu.xunta.es/fp)

## 9 Normas en caso de evacuación

---

En caso de incendio ou calquera outra circunstancia pola que soen as alarmas do centro, ou por indicación do profesorado, debes abandonar a aula/taller/laboratorio con rapidez e de acordo coas seguintes instrucións:

- Se é o caso, deixa as túas pertenzas sen recoller.
- Sal ordenadamente, con prontitude e evitando crear aglomeracións.
- Diríxete en fila polas escaleiras ou corredores, cara a saída principal (en cada planta existen sinalizacións das vías de evacuación).
- Obedece sempre as instrucións que te poidan dar os profesores ou os bedeis.
- Unha vez alcanzado o exterior, acode aos puntos de encontro.

Realizaranse anualmente simulacros de evacuación.

## INSTRUCCIÓN PARA A ACTUACIÓN NO SIMULACRO DE EVACUACIÓN

- O inicio da evacuación comezará cando soen as sirenas do CIFP
- A saída do profesorado, xunto co alumnado ao seu cargo, farase seguindo a sinalización existente. No caso das plantas altas: non se incorporarán ao descanso da planta inferior, mentres este non se desaloxe, agardando no tramo da escaleira que accede ao mesmo.
- A evacuación, farase en dúas filas (as aulas da dereita pola dereita, e as aulas da esquerda pola esquerda), deixando libre a parte central.
- Os que saian pola porta principal (**porta nº 5**), dirixiranse ao **punto de encontro 1: PRAZA DOS NOVOS XULGADOS**.
- Os que saian ao exterior pola porta próxima á cafetaría (**porta nº 6**), mais os que saian pola porta do bloque 3 (**porta nº 8**), mais os que saian polo portalón de electricidade (**porta nº 9**), mais o que saian pola porta de Metal 1 (**porta nº 10**), dirixiranse a través da rúa interior e do aparcadoiro para o **punto de encontro 2: APARCAMENTO**
- Os que saian de Metal 2 e Metal 3 (**porta nº 11**), xunto os da aula de teoría de metal (**porta nº 12**), os da aula de HIBUCO (**porta nº 13**), os de Próteses (**porta nº 14**), automatismos (**porta nº 15**), Aula 006 (**porta nº 16**), Taller Carpintería (**porta nº 17**), Salón de Actos (**porta nº 18**), e Chalet (**porta nº 19**), e Edificio de madeira (**portas 21, 24, 25, 26, 27, 28**) e Pavillón (**porta nº 30, 32, 33**) dirixiranse ao **punto de encontro 2: APARCAMENTO**
- Haberá un **Xefe de Zona** (identificados con chaleco amarelo), para os que saian pola porta principal, outro para os que saian para o aparcadoiro norte, e outro para os que saian para as pistas.
- **Pola mañá os Xefes de zona serán:** Un conserxe para os que saian pola porta principal; outro conserxe para os que saian para o aparcadoiro norte e un docente que se atope na aula TAO, (terán nesta aula o formulario e o chaleco amarelo), para os que saian directamente para o Aparcamento (talleres, edificio de madeira e chalet).
- **Pola tarde os Xefes de zona serán:** O docente da aula 131, para os que saian pola porta principal (recollerá o formulario para toma de datos e o chaleco amarelo na conserxería); o conserxe para os que saian para o aparcadoiro norte, e un docente que se atope en CS Hixiene Bucodental, (terán un formulario de toma de datos e un chaleco amarelo) para os que saian para aparcadoiro sur.
- Cada docente ao chegar ao punto de encontro dirixirase ao xefe de zona, para darlle as novas, con respecto a evacuación do seu alumnado.
- Os xefes de zona anotarán os grupos que saen e as aulas correspondentes, así como as incidencias, e entregaranllas aos xefes de intervención ou o xefe de emerxencias.
- Haberá un **Xefe de intervención** (identificado con chaleco amarelo) pola mañá e outro pola tarde, que se situarán na zona de conserxería-oficinas (punto de control).
- Os **xefes de intervención** son: M<sup>a</sup> Isabel Garcia Díaz e M<sup>a</sup> José Trashorras López.

- O **Xefe de emerxencias** é o director: José Luis Blanco Carballido, e na súa ausencia o xefe de estudos ou o secretario, que se situarán no punto de control (conserxería-oficinas).

- Haberá dous **equipos de primeiros auxilios** (un que sairá para o punto de encontro 1 (praza dos novos xulgados), e outro que sairá do "Chalet" para o punto de encontro 2 (aparcamento). Os membros dos equipos de primeiros auxilios (identificados con chaleco laranxa) sairán coas caixas de primeiros auxilios portátiles para os puntos de encontro, e recollerán tanto a caixa de primeiros auxilios coma o chaleco laranxa que se atopan en conserxería para os de saída para o punto de encontro 1 e en TAO e en TBE (segundo o caso) para os do punto de encontro 2.

- **Pola mañá:** para o punto de encontro 1 o xefe do equipo de primeiros auxilios será o docente que se atope na aula 111 ou 112, e para o punto de encontro 2 o que se atope na "Aula 10" en Próteses.

- **Pola tarde:** para o punto de encontro 1 sería o docente que se atope na aula 112, e para a zona de encontro 2 será o docente que se atope na aula 013 ou 014.

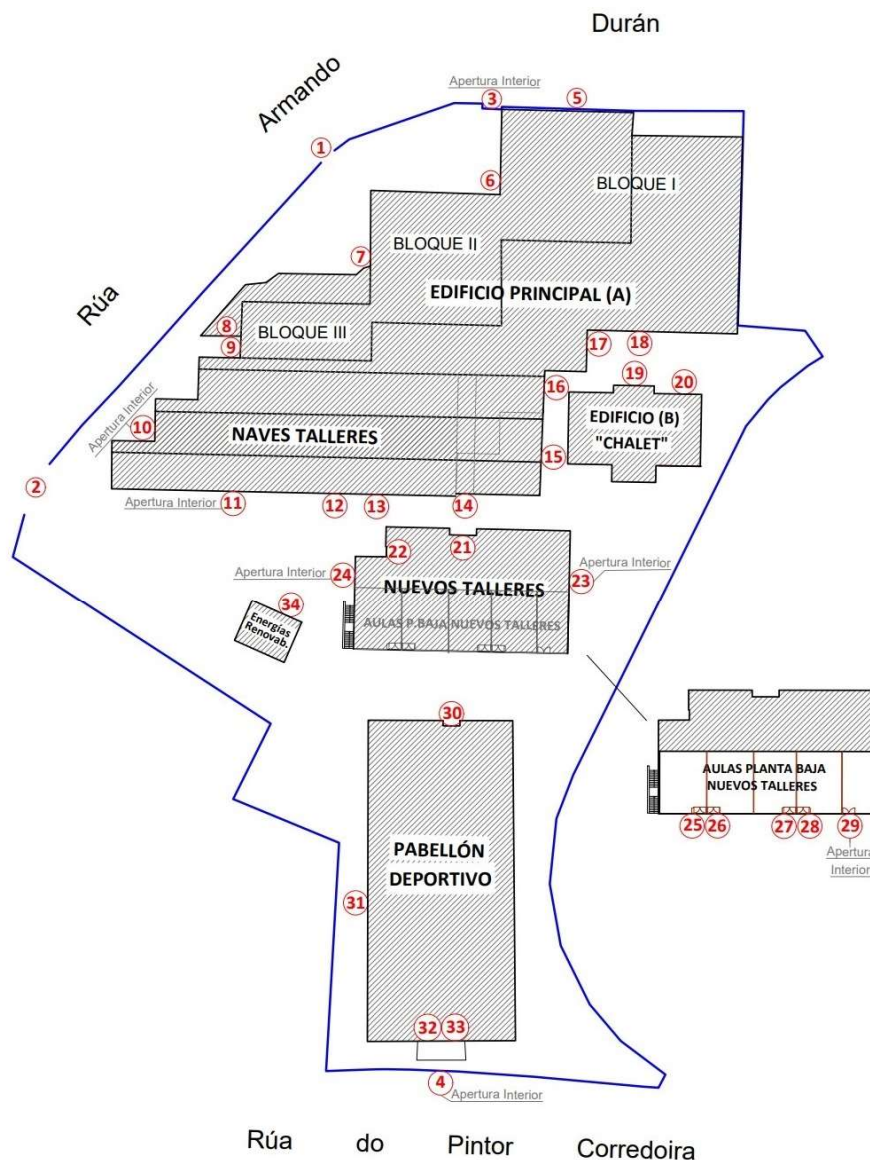
- O persoal docente e o persoal non docente, que se atopen no centro pero sen estar nas aulas co alumnado, farán a evacuación, seguindo as pautas anteriores.

O obxectivo deste simulacro é detectar as posibles incidencias, que se poidan dar, para corrixilas de cara un caso de necesidade real!

Grazas pola vosa colaboración

**-Xúntase plano das portas de edificios e recintos**





### PUERTAS \*

#### PUERTAS EXTERIORES VEHÍCULOS

1. Corredera Automática Vehículos / 3,00 m.
2. Corredera Automática Vehículos / 5,80 m.

#### PUERTAS EXTERIORES PEATONALES

3. C/ Armando Durán: Abatible Exterior / 1,00 m.
4. C/ Pintor Corredoira: Doble Abatible / Apertura Interior / 3,60 m.

#### PUERTAS EDIFICIO PRINCIPAL (A) y NAVES TALLERES

5. Principal: Corredera Automática / 1,60 m.
6. Cafetería - Aparcamiento: Corredera Automática / 1,30 m.
7. Talleres: Abatible Exterior / 0,92 m.
8. Bloque II-III (Lab. Electricidad): Corredera Automática / 1,05 m.
9. Bloque III (Lab. Electricidad): Corredera Automática / 1,05 m.
10. Taller Metal 1: Abatible Interior / 0,80 m.
11. Talleres Metal 2 y 3: Basculante Manual / 2,20 m. con Abatible Interior / 0,71 m.
12. Talleres Prótesis 1: Abatible Exterior / 0,95 m.
13. Talleres Prótesis 1: 2 Abatibles / Apertura Exterior / 0,90 m. (Lamas) + 0,90 m.
14. Pasillo Prótesis, Automatismos, EO: Corredera Automática / 1,25 m.
15. Taller Automatismos: Abatible Exterior / 0,35 m + 0,85 m.
16. Taller Electrónica: Abatible Exterior / 1,10 m.
17. Talleres Carpintería (Mueble): Abatible Exterior / 1,10 m.
18. Pasillo Salón de Actos: Corredera Automática 1 Hoja / 1,25 m.

#### PUERTAS EDIFICIO (B) "CHALET"

19. Aulas Sanitaria: Abatible Exterior / 0,82 + 0,82 m.
20. Sala de Calderas: Abatible Exterior / 0,70 m.

#### PUERTAS NUEVOS TALLERES (EDIFICIO MADERA)

21. Principal Aulas Carpintería, CNC, Tecnológica: Abatible Exterior / 1,00 + 1,00 m.
22. Lateral Pasillo: Abatible Exterior / 1,00 + 0,60 m.
23. Aula Carpintería: Abatible Interior / 1,86 + 0,98 m.
24. Lateral Tecnológica: Abatible Interior / 1,86 + 0,98 m.

#### Aulas P. Baja Nuevos Talleres

25. Aula 301: Abatible Exterior / 1,00 + 1,00 m.
26. Aula 302: Abatible Exterior / 1,00 + 1,00 m.
27. Aula 303: Abatible Exterior / 1,00 + 1,00 m.
28. Aula 304: Abatible Exterior / 1,00 + 1,00 m.
29. Sala Instalaciones: Abatible Interior / 1,00 + 1,00 m.

#### PUERTAS PABELLÓN DEPORTIVO

30. Principal: Abatible Exterior / 0,95 + 0,95 m.
31. Lateral: Abatible Exterior / 0,85 + 0,85 m.
32. Posterior a C/Pintor Corredoira: Abatible Exterior / 0,85 + 0,85 m.
33. Posterior a C/Pintor Corredoira: Abatible Exterior / 0,85 + 0,85 m.

#### PUERTAS ENERGÍAS RENOVABLES

34. Principal: Abatible Exterior / 0,90 + 0,50 m.

\*(Medidas Hueco Libre Paso / Sentido Apertura)

